

---

# ***Guaíra Transmissora de Energia Ltda.***

***Demonstrações contábeis regulatórias em  
31 de dezembro de 2024  
e relatório do auditor independente***



## **Relatório do auditor independente sobre as demonstrações contábeis regulatórias**

Aos Administradores e Quotistas  
Guaira Transmissora de Energia Ltda.

### **Opinião**

---

Examinamos as demonstrações contábeis regulatórias da Empresa Guaira Transmissora de Energia Ltda. ("Empresa"), que compreendem o balanço patrimonial regulatório em 31 de dezembro de 2024 e as respectivas demonstrações do resultado, do resultado abrangente, das mutações do patrimônio líquido e dos fluxos de caixa para o exercício findo nessa data, bem como as correspondentes notas explicativas, incluindo as políticas contábeis materiais e outras informações elucidativas. As demonstrações contábeis regulatórias foram elaboradas pela administração com base no Manual de Contabilidade do Setor Elétrico (MCSE), aprovado pela Agência Nacional de Energia Elétrica (ANEEL) através da Resolução Normativa nº 933, de 28 de maio de 2021.

Em nossa opinião, as demonstrações contábeis regulatórias acima referidas apresentam adequadamente, em todos os aspectos relevantes, a posição patrimonial e financeira da Empresa em 31 de dezembro de 2024, o desempenho de suas operações e os seus fluxos de caixa para o exercício findo nessa data, de acordo com Manual de Contabilidade do Setor Elétrico (MCSE), aprovado pela Agência Nacional de Energia Elétrica (ANEEL) através da Resolução Normativa nº 933, de 28 de maio de 2021.

### **Base para opinião**

---

Nossa auditoria foi conduzida de acordo com as normas brasileiras e internacionais de auditoria. Nossas responsabilidades, em conformidade com tais normas, estão descritas na seção intitulada "Responsabilidades do auditor pela auditoria das demonstrações contábeis regulatórias". Somos independentes em relação à Empresa, de acordo com os princípios éticos relevantes previstos no Código de Ética Profissional do Contador e nas normas profissionais emitidas pelo Conselho Federal de Contabilidade, e cumprimos com as demais responsabilidades éticas conforme essas normas. Acreditamos que a evidência de auditoria obtida é suficiente e apropriada para fundamentar nossa opinião.

### **Ênfase**

---

#### **Base de elaboração das demonstrações contábeis**

Chamamos a atenção para a Nota 2 às demonstrações contábeis regulatórias, que descreve a base de elaboração dessas demonstrações contábeis. As demonstrações contábeis regulatórias foram elaboradas para auxiliar a Empresa a cumprir os requisitos da Agência Nacional de Energia Elétrica (ANEEL).

Consequentemente, essas demonstrações contábeis regulatórias podem não ser adequadas para outro fim.

Nossa opinião não está modificada em relação a este assunto.



Guaíra Transmissora de Energia Ltda.

## **Outros assuntos**

---

### **Demonstrações financeiras societárias**

A Empresa Guaíra Transmissora de Energia Ltda. preparou um conjunto de demonstrações financeiras separado para o exercício findo em 31 de dezembro de 2024, de acordo com as práticas contábeis adotadas no Brasil, sobre o qual emitimos nosso correspondente relatório de auditoria independente, sem ressalvas, com data de 23 de abril de 2025.

### **Valores correspondentes ao exercício anterior**

O exame das demonstrações contábeis regulatórias do exercício findo em 31 de dezembro de 2023, foi conduzido sob a responsabilidade de outros auditores independentes, que emitiram relatório de auditoria, com data de 25 de abril de 2024, sem ressalvas.

## **Outras informações que acompanham as demonstrações contábeis regulatórias e o relatório do auditor**

---

A administração da Empresa é responsável por essas outras informações que compreendem o Relatório da Administração.

Nossa opinião sobre as demonstrações contábeis regulatórias não abrange o Relatório da Administração e não expressamos qualquer forma de conclusão de auditoria sobre esse relatório.

Em conexão com a auditoria das demonstrações contábeis regulatórias, nossa responsabilidade é a de ler o Relatório da Administração e, ao fazê-lo, considerar se esse relatório está, de forma relevante, inconsistente com as demonstrações contábeis regulatórias ou com nosso conhecimento obtido na auditoria ou, de outra forma, aparenta estar distorcido de forma relevante. Se, com base no trabalho realizado, concluirmos que há distorção relevante no Relatório da Administração, somos requeridos a comunicar esse fato. Não temos nada a relatar a este respeito.

## **Responsabilidades da administração e da governança pelas demonstrações contábeis regulatórias**

---

A administração da Empresa é responsável pela elaboração e adequada apresentação das demonstrações contábeis regulatórias de acordo com o Manual de Contabilidade do Setor Elétrico (MCSE), e pelos controles internos que ela determinou como necessários para permitir a elaboração de demonstrações contábeis regulatórias livres de distorção relevante, independentemente se causada por fraude ou erro.

Na elaboração das demonstrações contábeis regulatórias, a administração é responsável pela avaliação da capacidade de a Empresa continuar operando, divulgando, quando aplicável, os assuntos relacionados com a sua continuidade operacional e o uso dessa base contábil na elaboração das demonstrações contábeis regulatórias, a não ser que a administração pretenda liquidar a Empresa ou cessar suas operações, ou não tenha nenhuma alternativa realista para evitar o encerramento das operações.

Os responsáveis pela governança da Empresa são aqueles com responsabilidade pela supervisão do processo de elaboração das demonstrações contábeis regulatórias.

## **Responsabilidades do auditor pela auditoria das demonstrações contábeis regulatórias**

---

Nossos objetivos são obter segurança razoável de que as demonstrações contábeis regulatórias, tomadas em conjunto, estão livres de distorção relevante, independentemente se causada por fraude ou erro, e

Guaira Transmissora de Energia Ltda.

emitir relatório de auditoria contendo nossa opinião. Segurança razoável é um alto nível de segurança, mas não uma garantia de que a auditoria realizada de acordo com as normas brasileiras e internacionais de auditoria sempre detectam as eventuais distorções relevantes existentes. As distorções podem ser decorrentes de fraude ou erro e são consideradas relevantes quando, individualmente ou em conjunto, possam influenciar, dentro de uma perspectiva razoável, as decisões econômicas dos usuários tomadas com base nas referidas demonstrações contábeis regulatórias.

Como parte de uma auditoria realizada de acordo com as normas brasileiras e internacionais de auditoria, exercemos julgamento profissional e mantemos ceticismo profissional ao longo da auditoria. Além disso:

- Identificamos e avaliamos os riscos de distorção relevante nas demonstrações contábeis regulatórias, independentemente se causada por fraude ou erro, planejamos e executamos procedimentos de auditoria em resposta a tais riscos, bem como obtemos evidência de auditoria apropriada e suficiente para fundamentar nossa opinião. O risco de não detecção de distorção relevante resultante de fraude é maior do que o proveniente de erro, já que a fraude pode envolver o ato de burlar os controles internos, conluio, falsificação, omissão ou representações falsas intencionais.
- Obtemos entendimento dos controles internos relevantes para a auditoria para planejarmos procedimentos de auditoria apropriados às circunstâncias, mas não com o objetivo de expressarmos opinião sobre a eficácia dos controles internos da Empresa.
- Avaliamos a adequação das políticas contábeis utilizadas e a razoabilidade das estimativas contábeis e respectivas divulgações feitas pela administração.
- Concluimos sobre a adequação do uso, pela administração, da base contábil de continuidade operacional e, com base nas evidências de auditoria obtidas, se existe incerteza relevante em relação a eventos ou condições que possam levantar dúvida significativa em relação à capacidade de continuidade operacional da Empresa. Se concluirmos que existe incerteza relevante, devemos chamar atenção em nosso relatório de auditoria para as respectivas divulgações nas demonstrações contábeis regulatórias ou incluir modificação em nossa opinião, se as divulgações forem inadequadas.
- Nossas conclusões estão fundamentadas nas evidências de auditoria obtidas até a data de nosso relatório. Todavia, eventos ou condições futuras podem levar a Empresa a não mais se manter em continuidade operacional.
- Avaliamos a apresentação geral, a estrutura e o conteúdo das demonstrações contábeis regulatórias, inclusive as divulgações e se essas demonstrações contábeis regulatórias representam as correspondentes transações e os eventos de maneira compatível com o objetivo de apresentação adequada.

Comunicamo-nos com os responsáveis pela governança a respeito, entre outros aspectos, do alcance e da época dos trabalhos de auditoria planejados e das constatações significativas de auditoria, inclusive as deficiências significativas nos controles internos que, eventualmente, tenham sido identificadas durante nossos trabalhos.

Curitiba, 29 de abril de 2025



PricewaterhouseCoopers  
Auditores Independentes Ltda.  
CRC 2SP000160/F-6

Gabriel Pintarelli Fialho  
Contador CRC 1PR066300/O-1

**RELATÓRIO DA ADMINISTRAÇÃO e  
DEMONSTRAÇÕES CONTÁBEIS  
REGULATÓRIAS 2024  
GUAÍRA TRANSMISSORA DE ENERGIA LTDA.**

## SUMÁRIO

<b>1 – relatório anual da administração</b> .....	3
<b>1.2 Contexto Operacional</b> .....	3
<b>1.2 Organograma da Empresa</b> .....	4
<b>1.3 Governança Corporativa</b> .....	4
<b>1.4 Política de Qualidade</b> .....	5
<b>1.5 Declaração da Diretoria</b> .....	5
<b>1.6 Relação com o Auditor Independente</b> .....	5
<b>BALANÇOS PATRIMONIAIS REGULATÓRIOS</b> .....	7
<b>Ativos Regulatórios</b> .....	7
<b>Passivos Regulatórios</b> .....	8
<b>Demonstrações de Resultados Regulatórios</b> .....	9
<b>Demonstrações das Mutações do Patrimônio Líquido Regulatórios</b> .....	11
<b>Demonstrações dos Fluxos de Caixa - Método Indireto</b> .....	12
<b>NOTAS EXPLICATIVAS AS DEMONSTRAÇÕES CONTÁBEIS REGULATÓRIAS</b> .....	13
<b>NOTA 1 - CONTEXTO OPERACIONAL</b> .....	13
<b>NOTA 2 – BASE DE PREPARAÇÃO DAS DEMONSTRAÇÕES CONTÁBEIS REGULATÓRIAS</b> .....	14
<b>NOTA 3 – RESUMO DAS PRINCIPAIS PRÁTICAS REGULATÓRIAS</b> .....	14
<b>3.1 - Classificações de Itens Circulantes e Não Circulantes</b> .....	14
<b>3.2 - Compensações Entre Contas</b> .....	15
<b>3.3 - Caixa e equivalentes de caixa</b> .....	15
<b>3.4 – Imobilizado e Intangível</b> .....	15
<b>3.5 - Receita de aplicação financeira</b> .....	15
<b>3.6 - Apuração de resultado</b> .....	15
<b>3.7 - Forma de tributação</b> .....	15
<b>3.8 - Provisões</b> .....	15
<b>3.9 - AFAC – Adiantamento para Futuro Aumento de Capital</b> .....	15
<b>3.10 - Julgamento e Uso de Estimativas Contábeis</b> .....	16
<b>3.11 Mensuração do Valor Justo</b> .....	16
<b>3.12.RISCOS</b> .....	17
<b>3.12.1 Estimativas e premissas contábeis críticas</b> .....	17
<b>3.12.2 Gestão de risco financeiro</b> .....	17
<b>3.12.3 Riscos de taxas de juros</b> .....	18
<b>3.12.4 Risco de crédito</b> .....	18
<b>3.12.5 Risco de liquidez</b> .....	18
<b>3.12.6 Gestão de risco de capital</b> .....	18
<b>3.13 Mudanças nas políticas contábeis e divulgações</b> .....	19
<b>NOTA 4 - CAIXA E EQUIVALENTES DE CAIXA</b> .....	19
<b>NOTA 5 – CLIENTES</b> .....	20
<b>NOTA 6 – IMPOSTOS A RECUPERAR</b> .....	20
<b>NOTA 7 – ESTOQUES</b> .....	21
<b>NOTA 8 – IMOBILIZADO</b> .....	21
<b>NOTA 9 – INTANGÍVEL</b> .....	21
<b>NOTA 10 - FORNECEDORES</b> .....	22
<b>NOTA 11 – OBRIGAÇÕES FISCAIS</b> .....	22

<b>NOTA 12 – OBRIGAÇÕES COM QUOTISTAS</b> .....	22
<b>NOTA 13 – OUTRAS OBRIGAÇÕES</b> .....	22
<b>NOTA 14 - PATRIMÔNIO LÍQUIDO</b> .....	23
<b>NOTA 15 – RECEITA OPERACIONAL BRUTA</b> .....	23
<b>NOTA 16 – GERAIS E ADMINISTRATIVAS</b> .....	23
<b>NOTA 17 – RESULTADO FINANCEIRO</b> .....	24
<b>NOTA 18 – PROVISÃO PARA CONTINGÊNCIAS</b> .....	24
<b>NOTA 19 – NOTAS DE AJUSTES DA CONTABILIDADE REGULATÓRIA x SOCIETÁRIA</b> .....	25
<b>19.1 - Ativo financeiro - Concessões</b> .....	31
<b>19.2 - Imobilizado</b> .....	31
<b>19.3 – Obrigações com Quotistas</b> .....	32
<b>19.4 - Impostos Diferidos</b> .....	32
<b>19.5 - Resultado a Disposição da Assembleia</b> .....	32
<b>19.6 - Receitas operacionais</b> .....	32
<b>19.7 - Custos Operacionais e Despesas Operacionais - Provisões</b> .....	32

## 1 – RELATÓRIO ANUAL DA ADMINISTRAÇÃO

### **1.2 Contexto Operacional**

A Guaíra Transmissora de Energia Ltda. iniciou suas atividades em 19 de junho de 2017, está registrada no CNPJ sob nº 28.056.960/0001-92, e Número de Identificação do Registro de Empresas - NIRE sob nº 41213204910, com sede e foro para todos os efeitos legais, na Rua João Negrão, nº 2226, Sala 2, bairro Rebouças, CEP 80230-150, na cidade de Curitiba, estado do Paraná.

Suas atividades estão sob concessão e reguladas pela Agência Nacional de Energia Elétrica - ANEEL, vinculada ao Ministério de Minas e Energia, através do Contrato de Concessão nº 23/2017, Lote 2 - ANEEL, que regula a concessão do Serviço Público, publicado no Diário Oficial da União, edição 168, de 28 de agosto de 2017, seção 3, página 110, pelo prazo de 30 (trinta) anos, contado a partir de sua data de celebração, para construção, operação e manutenção das Instalações de Transmissão caracterizadas do Lote 2 do Edital do Leilão nº 05/2016 - ANEEL - “Características e requisitos Básicos das Instalações de Transmissão”.

A Empresa tem por objeto social a implantação, operação comercial e exploração do negócio energia elétrica, mediante concessão de serviço público de transmissão de energia elétrica para construção, operação e manutenção de instalações de transmissão da rede básica do Sistema Interligado Nacional, especificamente das instalações constituídas por: LT 230 kV Guaíra - Umuarama 108 km; e SE 230/138 kV Londrina Sul, 3 x 50 MVA.

As Instalações de Transmissão estão localizadas no estado do Paraná, compostas pela Linha de Transmissão Guaíra – Umuarama, segundo circuito, em 230 kV, circuito simples, com extensão aproximada de 108 km, com origem na Subestação Guaíra e término na Subestação Umuarama Sul; pela SE Londrina Sul, unidades de transformação 230/138 kV, 3 x 50 MVA com unidade reserva; módulos gerais, conexões de unidades de transformação, conexões de capacitores, estrada de linha, interligações de barramento, barramentos, instalações vinculadas e demais instalações necessárias às funções de medição, supervisão, proteção, comando, controle, telecomunicação, administração e apoio.

A Guaíra ainda tem por responsabilidade:

I – A implementação do remanejamento dos reatores 13,8kV na SE Guaíra, pela distância aproximada de 400m, e a aquisição dos equipamentos necessários às modificações, substituições e adequações;

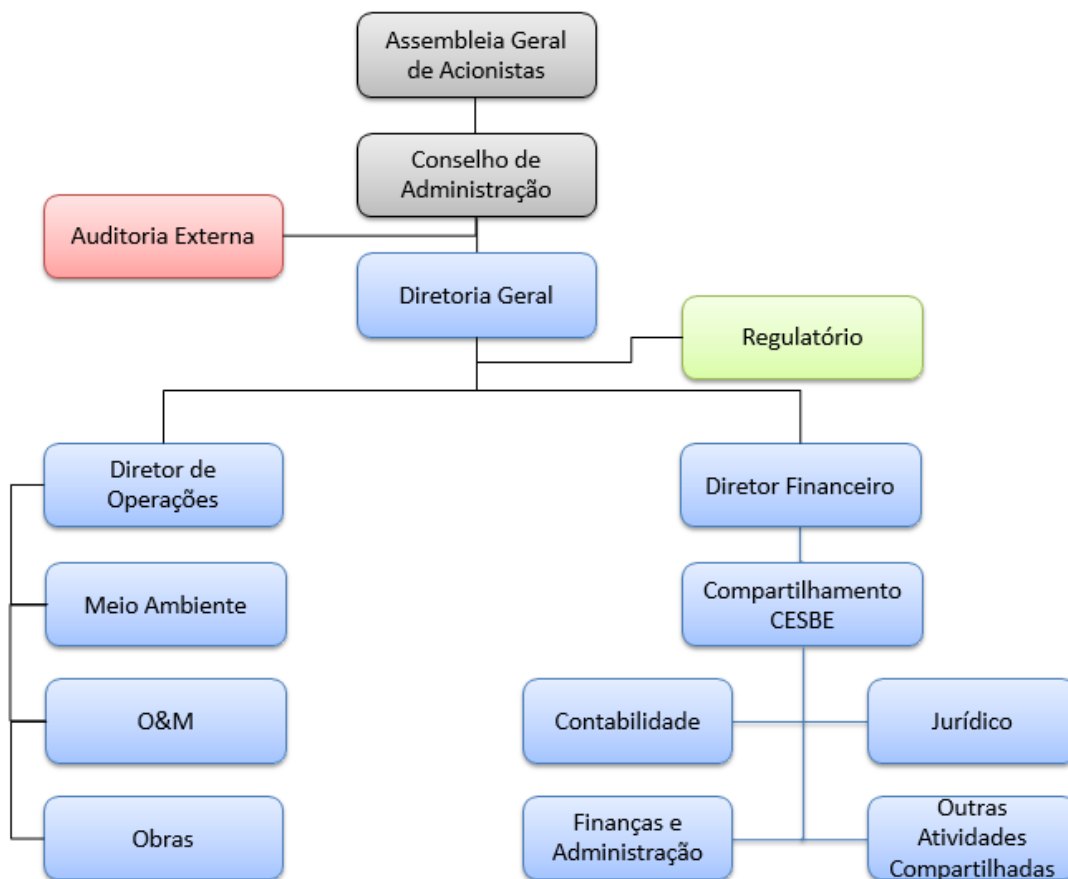
II – A implementação de trechos de Linha de Transmissão em 230kV, circuito duplo, com extensão aproximada de 4,5km, compreendido entre o ponto de seccionamento da Linha de Transmissão em 230 kV LT Londrina (ESUL) – Apucarana C1, e Subestação Londrina Sul, as Entradas de Linha correspondentes na Subestação Londrina Sul, e a aquisição dos equipamentos necessários às modificações, substituições e adequações nas Entradas de Linha das subestações Londrina (ESUL) e Apucarana.

As linhas de transmissão Guaíra x Umuarama entraram em operação comercial em 31 de janeiro de 2021, já a subestação Londrina entrou em operação comercial em 15 de dezembro de 2021, com o Termo de Liberação Provisória, sendo emitido os Termos de Liberação Definitivo no ano corrente de 2022.

Ao final do prazo da concessão, não havendo prorrogação, os bens e instalações vinculados à transmissão de energia elétrica passarão a integrar o patrimônio da União, mediante indenização dos investimentos realizados, desde que previamente autorizados e, ainda, não amortizados.

Estas Demonstrações Contábeis regulatórias são apresentadas em reais que é a moeda principal das operações e ambiente em que a Empresa atua, e representam a posição patrimonial e financeira da Empresa, em 31 de dezembro de 2024, o resultado de suas operações realizadas entre 1º de janeiro de 2024 e 31 de dezembro de 2024.

## 1.2 Organograma da Empresa



## 1.3 Governança Corporativa

No intuito de fornecer informações aos seus acionistas com agilidade, qualidade e transparência, a Companhia possui um Conselho de Administração, constituído desde o início de suas atividades, é composto por membros efetivos e suplentes representantes de seus acionistas, com o objetivo de estabelecer as diretrizes fundamentais para a Companhia, verificar e acompanhar sua execução.

A Guaíra Transmissora de Energia S.A. realiza atividades de “back-office” para atividades administrativas da Transmissora e procura implantar na concessão os mesmos princípios de Governança Corporativa e Qualidade, comuns ao Grupo Cesbe.

#### **1.4 Política de Qualidade**

A Guaíra Transmissora de Energia Ltda. respaldada pela Alta Administração, manifesta seu compromisso com a qualidade, declarando como diretrizes da Companhia o completo atendimento dos requisitos do cliente, o comprometimento com a melhoria contínua e a excelência no sistema de gestão da qualidade, direcionados à execução dos serviços de operação e manutenção de linhas de transmissão de energia elétrica, formalizadas pelas seguintes linhas estratégicas:

- (i) gestão corporativa desafiadora e ética, com foco no cliente e em resultados;
- (ii) atendimento dos requisitos regulatórios do setor, devidamente alinhado com a Agência Nacional de Energia Elétrica - ANEEL e o Operador Nacional do Sistema Elétrico - ONS;
- (iii) conscientização do público interno quanto ao Sistema de Gestão da Qualidade;
- (iv) cumprimento das Normas de Segurança; e
- (v) aperfeiçoamento da qualidade nos serviços de operação e manutenção das linhas de transmissão e subestações.

#### **1.5 Declaração da Diretoria**

Os membros da Diretoria, no desempenho de suas funções legais e estatutárias, declaram que revisaram, discutiram e concordam com as demonstrações contábeis regulatórias e com a opinião dos auditores independentes expressa no Relatório dos Auditores Independentes sobre as demonstrações contábeis regulatórias de 31 de dezembro de 2024.

#### **1.6 Relação com o Auditor Independente**

A Companhia contratou a PricewaterhouseCoopers Auditores Independentes Ltda. para prestação de serviços de auditoria independente para o exercício findo em 31 de dezembro de 2024.

As políticas da Companhia na contratação de serviços não relacionados à auditoria externa do seu auditor independente visam assegurar que não haja conflito de interesses, perda de independência ou objetividade e se substanciam nos princípios que preservam a independência do auditor.

**DEMONSTRAÇÕES CONTÁBEIS  
REGULATÓRIAS 2024  
GUAÍRA TRANSMISSORA DE ENERGIA LTDA.**

## BALANÇOS PATRIMONIAIS REGULATÓRIOS

### Ativos Regulatórios

**GUAÍRA TRANSMISSORA DE ENERGIA LTDA.**  
**C.N.P.J./M.F. 28.056.960/0001-92**  
**BALANÇO PATRIMONIAL ENCERRADO EM 31 DE DEZEMBRO DE**  
 (Em milhares de Reais)

### DEMONSTRAÇÕES CONTÁBEIS REGULATÓRIAS

ATIVO	Nota	2024	2023
<b><u>CIRCULANTE</u></b>		<b><u>10.797</u></b>	<b><u>2.747</u></b>
Caixa e Equivalentes de Caixa	4	7.629	834
Contas a Receber de Clientes	5	1.253	630
Estoques	6	1.578	766
Impostos a Recuperar	7	232	212
Despesas Antecipadas		105	100
Outros Créditos		-	205
<b><u>NÃO-CIRCULANTE</u></b>		<b><u>114.991</u></b>	<b><u>118.503</u></b>
<b>Imobilizado</b>	<b>8</b>	<b>96.334</b>	<b>98.990</b>
<b>Intangível</b>	<b>9</b>	<b>18.657</b>	<b>19.513</b>
<b>TOTAL DO ATIVO</b>		<b><u>125.788</u></b>	<b><u>121.250</u></b>

As Notas explicativas da administração são parte integrante das demonstrações contábeis regulatórias.

**Passivos Regulatórios**

**GUAÍRA TRANSMISSORA DE ENERGIA LTDA.**  
**C.N.P.J./M.F. 28.056.960/0001-92**  
**BALANÇO PATRIMONIAL ENCERRADO EM 31 DE DEZEMBRO DE**  
**(Em milhares de Reais)**

**DEMONSTRAÇÕES CONTÁBEIS REGULATÓRIAS**

<b>PASSIVO E PATRIMÔNIO LÍQUIDO</b>	<b>Nota</b>	<b>2024</b>	<b>2023</b>
<b>CIRCULANTE</b>		<b>6.920</b>	<b>13.456</b>
Fornecedores	10	257	397
Obrigações Fiscais	11	524	510
Outras Obrigações	12	594	409
Obrigações com Quotistas	13	5.545	12.140
<b>PATRIMÔNIO LÍQUIDO</b>	<b>14</b>	<b>118.868</b>	<b>107.794</b>
Capital Social		85.000	85.000
Resultado a Disposição da Assembleia		33.868	22.794
<b>TOTAL DO PASSIVO E PATRIMÔNIO LÍQUIDO</b>		<b>125.788</b>	<b>121.250</b>

As Notas explicativas da administração são parte integrante das demonstrações contábeis regulatórias.

## Demonstrações de Resultados Regulatórios

**GUAIRA TRANSMISSORA DE ENERGIA LTDA.**  
**C.N.P.J./M.F. 28.056.960/0001-92**  
**DEMONSTRAÇÃO DO RESULTADO DO EXERCÍCIO**  
 (Em milhares de Reais, Exceto Lucro por Quota)

**DEMONSTRAÇÕES FINANCEIRAS DO RESULTADO REGULATÓRIAS**

	<u>NOTAS</u>	<u>2024</u>	<u>2023</u>
<b>Receita Bruta Operacional</b>	15	<b>40.950</b>	<b>38.204</b>
(-) Deduções		(1.943)	(1.765)
<b>Receita Operacional Líquida</b>		<b>39.007</b>	<b>36.439</b>
(-) Custos dos Produtos Vendidos		(7.499)	(8.020)
<b>Lucro Bruto</b>		<b>31.508</b>	<b>28.419</b>
<i>Receitas (Despesas) Operacionais</i>	16	<u>(228)</u>	<u>(159)</u>
Gerais e Administrativas		(228)	(159)
<b>Resultado antes das Receitas e Despesas Financeiras</b>		<b>31.280</b>	<b>28.260</b>
<i>Resultado Financeiro</i>	17	<u>538</u>	<u>692</u>
Receitas Financeiras		687	830
Despesas Financeiras		(149)	(138)
<b>Resultado Antes do Imposto de Renda e da Contribuição Social</b>		<b>31.818</b>	<b>28.952</b>
Imposto de Renda e Contribuição Social Corrente		(1.470)	(1.433)
<b>Resultado Líquido do Exercício</b>		<b>30.348</b>	<b>27.519</b>
<b>Lucro por Quota:</b>		<b>0,357</b>	<b>0,324</b>

As Notas explicativas da administração são parte integrante das demonstrações contábeis regulatórias.

**GUAIRA TRANSMISSORA DE ENERGIA LTDA.**  
**DEMONSTRAÇÃO DO RESULTADO ABRANGENTE DO EXERCÍCIO**  
**ENCERRADO EM 31 DE DEZEMBRO**  
(Em milhares de Reais)

	<u>2024</u>	<u>2023</u>
<b>Lucro Líquido do Exercício</b>	<b>30.348</b>	<b>27.519</b>
<b>Outros Resultados abrangentes reclassificados para exercício em períodos subsequentes</b>		
<b>Total de Outros Resultados Abrangentes</b>	-	-
<b>Resultado abrangente total do exercício</b>	<b>30.348</b>	<b>27.519</b>

As Notas explicativas da administração são parte integrante das demonstrações contábeis regulatórias

## Demonstrações das Mutações do Patrimônio Líquido Regulatórios

GUAIRA TRANSMISSORA DE ENERGIA LTDA.  
C.N.P.J./M.F. 28.056.960/0001-92

### DEMONSTRAÇÃO DAS MUTAÇÕES DO PATRIMÔNIO LÍQUIDO REGULATÓRIOS DOS EXERCÍCIOS FINDOS (Em milhares de Reais)

	Capital Social	Reservas de Lucros			Lucro/Prejuízos Acumulados	Patrimônio Líquido Total
		Retenção de Lucros	Reserva Legal	Lucros à disposição dos Quotistas		
<b>Em 31 de dezembro de 2022</b>	<b>85.000</b>	<b>4.951</b>	<b>1.404</b>	<b>-</b>	<b>-</b>	<b>91.355</b>
Dividendos Complementares - AGO	-	(3.256)	-	-	-	(3.256)
Lucro Líquido do Exercício	-	-	-	-	27.387	27.387
Constituição da Reserva Legal	-	-	1.639	-	(1.639)	-
Dividendos Propostos Obrigatórios	-	-	-	-	(6.468)	(6.468)
Dividendos Propostos Complementares	-	-	-	-	(1.224)	(1.224)
Lucros à Disposição da Assembleia	-	18.056	-	-	(18.056)	-
<b>Em 31 de dezembro de 2023</b>	<b>85.000</b>	<b>19.751</b>	<b>3.043</b>	<b>-</b>	<b>-</b>	<b>107.794</b>
Dividendos Complementares - AGO	-	-	-	(19.274)	-	(19.274)
Retenção de Lucros	-	(19.751)	-	19.751	-	-
Reversão Reserva Legal	-	-	(3.043)	3.043	-	-
Lucro Líquido do Exercício	-	-	-	30.348	-	30.348
<b>Em 31 de dezembro de 2024</b>	<b>85.000</b>	<b>-</b>	<b>-</b>	<b>33.868</b>	<b>-</b>	<b>118.868</b>

As Notas explicativas da administração são parte integrante das demonstrações contábeis regulatórias.

**Demonstrações dos Fluxos de Caixa - Método Indireto**

**GUAIRA TRANSMISSORA DE ENERGIA S.A.**  
**C.N.P.J./M.F. 28.056.960/0001-92**  
**DEMONSTRAÇÃO DOS FLUXOS DE CAIXA REGULATÓRIO DO EXERCÍCIO ENCERRADO EM**  
**MÉTODO DIRETO**  
 (Em milhares de Reais)

<b>DAS ATIVIDADES OPERACIONAIS</b>	<b>2024</b>	<b>2023</b>
Resultado Antes do Imposto de Renda e da Contribuição Social	31.818	28.820
Ajustado por:		
Depreciação e Amortização	3.512	4.042
<b>Lucro Líquido do Exercício Ajustado</b>	<b>35.330</b>	<b>32.862</b>
Créditos a receber	(623)	(306)
Estoques	(812)	(210)
Impostos a Recuperar	(20)	93
Despesas Antecipadas	(5)	(55)
Outros Créditos	205	(163)
<b>(Aumento) ou Diminuição do Ativo</b>	<b>(1.255)</b>	<b>(641)</b>
Fornecedores	(140)	(627)
Obrigações Fiscais	14	(89)
Pagamento de IRPJ e CSLL	(1.470)	(1.433)
Outras Obrigações	185	256
<b>Aumento ou (Diminuição) do Passivo</b>	<b>(1.411)</b>	<b>(1.893)</b>
<b>Caixa Líquido Proveniente das Atividades Operacionais</b>	<b>32.664</b>	<b>30.328</b>
<b>DAS ATIVIDADES DE FINANCIAMENTO</b>		
Dividendos Propostos	(25.869)	(31.999)
<b>Caixa Líquido Proveniente das Atividades de Financiamento</b>	<b>(25.869)</b>	<b>(31.999)</b>
<b>AUMENTO (DIMINUIÇÃO) DE CAIXA E EQUIVALENTES DE CAIXA</b>	<b>6.795</b>	<b>(1.671)</b>
<b>Caixa e Equivalentes de Caixa no Início do Exercício</b>	<b>834</b>	<b>2.505</b>
<b>Caixa e Equivalentes de Caixa no Final do Exercício</b>	<b>7.629</b>	<b>834</b>

As Notas explicativas da administração são parte integrante das demonstrações contábeis regulatórias.

## NOTAS EXPLICATIVAS AS DEMONSTRAÇÕES CONTÁBEIS REGULATÓRIAS

### **NOTA 1 - CONTEXTO OPERACIONAL**

A Guáira Transmissora de Energia Ltda. iniciou suas atividades em 19 de junho de 2017, está registrada no CNPJ sob nº 28.056.960/0001-92, e Número de Identificação do Registro de Empresas - NIRE sob nº 41213204910, com sede e foro para todos os efeitos legais, na Rua João Negrão, nº 2226, Sala 2, bairro Rebouças, CEP 80230-150, na cidade de Curitiba, estado do Paraná.

Suas atividades estão sob concessão e reguladas pela Agência Nacional de Energia Elétrica - ANEEL, vinculada ao Ministério de Minas e Energia, através do Contrato de Concessão nº 23/2017, Lote 2 - ANEEL, que regula a concessão do Serviço Público, publicado no Diário Oficial da União, edição 168, de 28 de agosto de 2017, seção 3, página 110, pelo prazo de 30 (trinta) anos, contado a partir de sua data de celebração, para construção, operação e manutenção das Instalações de Transmissão caracterizadas do Lote 2 do Edital do Leilão nº 05/2016 - ANEEL - “Características e requisitos Básicos das Instalações de Transmissão”.

A Empresa tem por objeto social a implantação, operação comercial e exploração do negócio energia elétrica, mediante concessão de serviço público de transmissão de energia elétrica para construção, operação e manutenção de instalações de transmissão da rede básica do Sistema Interligado Nacional, especificamente das instalações constituídas por: LT 230 kV Guáira - Umuarama 108 km; e SE 230/138 kV Londrina Sul, 3 x 50 MVA.

As Instalações de Transmissão estão localizadas no estado do Paraná, compostas pela Linha de Transmissão Guáira – Umuarama, segundo circuito, em 230 kV, circuito simples, com extensão aproximada de 108 km, com origem na Subestação Guáira e término na Subestação Umuarama Sul; pela SE Londrina Sul, unidades de transformação 230/138 kV, 3 x 50 MVA com unidade reserva; módulos gerais, conexões de unidades de transformação, conexões de capacitores, estrada de linha, interligações de barramento, barramentos, instalações vinculadas e demais instalações necessárias às funções de medição, supervisão, proteção, comando, controle, telecomunicação, administração e apoio.

A Guáira ainda tem por responsabilidade:

I – A implementação do remanejamento dos reatores 13,8kV na SE Guáira, pela distância aproximada de 400m, e a aquisição dos equipamentos necessários às modificações, substituições e adequações;

II – A implementação de trechos de Linha de Transmissão em 230kV, circuito duplo, com extensão aproximada de 4,5km, compreendido entre o ponto de seccionamento da Linha de Transmissão em 230 kV LT Londrina (ESUL) – Apucarana C1, e Subestação Londrina Sul, as Entradas de Linha correspondentes na Subestação Londrina Sul, e a aquisição dos equipamentos necessários às modificações, substituições e adequações nas Entradas de Linha das subestações Londrina (ESUL) e Apucarana.

As linhas de transmissão Guáira x Umuarama entraram em operação comercial em 31 de janeiro de 2021, já a subestação Londrina entrou em operação comercial em 15 de dezembro de 2021, com o Termo de Liberação Provisória, sendo emitido os Termos de Liberação Definitivo no ano corrente de 2022.

Ao final do prazo da concessão, não havendo prorrogação, os bens e instalações vinculados à transmissão de energia elétrica passarão a integrar o patrimônio da União, mediante indenização dos investimentos realizados, desde que previamente autorizados e, ainda, não amortizados.

Estas Demonstrações contábeis regulatórias são apresentadas em reais que é a moeda principal das operações e ambiente em que a Empresa atua, e representam a posição patrimonial e financeira da Empresa, em 31 de dezembro de 2024, o resultado de suas operações realizadas entre 1º de janeiro de 2024 e 31 de dezembro de 2024.

## **NOTA 2 – BASE DE PREPARAÇÃO DAS DEMONSTRAÇÕES CONTÁBEIS REGULATÓRIAS**

As Demonstrações contábeis para fins regulatórios foram elaboradas com base no Manual de Contabilidade do Setor Elétrico – MCSE, reestruturado e aprovado pela Agência Nacional de Energia Elétrica – ANEEL por meio da Resolução Normativa n.º 933, de 28 de maio de 2021.

A Agência Nacional de Energia Elétrica – ANEEL promoveu a revisão das normas e pronunciamentos contidos no Plano de Conta do Serviço Público de Energia Elétrica, instituindo um documento denominado de Manual de Contabilidade do setor Elétrico, contendo o plano de contas, instruções contábeis e roteiro para divulgação de informações econômicas, financeiras e socioambientais resultando em importantes alterações nas práticas contábeis e de divulgação, até então aplicáveis, às empresas do setor. As normas contidas no referido Manual são de aplicação compulsória a partir de 1º de janeiro de 2022.

Há diferenças entre as práticas contábeis adotadas no Brasil e a base de preparação das informações previstas nas demonstrações para fins regulatórios, uma vez que as Instruções Contábeis para fins Regulatórios especificam um tratamento ou divulgação alternativos em certos aspectos. Quando as Instruções Contábeis Regulatórias não tratam de uma questão contábil de forma específica, faz-se necessário seguir as práticas contábeis adotadas no Brasil. As informações financeiras distintas das informações preparadas totalmente em conformidade com as práticas contábeis adotadas no Brasil podem não representar, necessariamente, uma visão verdadeira e adequada do desempenho financeiro ou posição financeira e patrimonial de uma empresa e apresentar diferença de valores pela aplicação diferenciada de algumas normas contábeis societárias e regulatórias. Estas diferenças estão explicadas na nota 19, para melhor entendimento do leitor, conforme apresentado nas Demonstrações contábeis preparadas de acordo com estas práticas.

A emissão destas demonstrações contábeis regulatórias foi aprovada pela Administração em 29 de abril de 2025.

## **NOTA 3 – RESUMO DAS PRINCIPAIS PRÁTICAS REGULATÓRIAS**

### **3.1 - Classificações de Itens Circulantes e Não Circulantes**

No Balanço Patrimonial, ativos e obrigações vincendas ou com expectativa de realização dentro dos próximos 12 meses são classificados como itens circulantes e aqueles com vencimento ou com expectativa de realização superior a 12 meses são classificados como itens não circulantes.

### **3.2 - Compensações Entre Contas**

Como regra geral, nas demonstrações contábeis regulatórias, nem ativos e passivos, ou receitas e despesas são compensados entre si, exceto quando a compensação é requerida ou permitida por um pronunciamento ou norma brasileira de contabilidade e está compensação reflete a essência da transação.

### **3.3 - Caixa e equivalentes de caixa**

Caixa e equivalentes de caixa incluem depósitos bancários e investimentos temporários de curto prazo de liquidez imediata. Os investimentos temporários de curto prazo estão registrados por seus valores justos na data do balanço.

### **3.4 – Imobilizado e Intangível**

O imobilizado está demonstrado pelo custo de aquisição ou construção deduzidos da depreciação/reintegração que é calculada de acordo com as taxas definidas pela Aneel.

O intangível está demonstrado pelo custo de aquisição deduzidos da amortização que é calculada de acordo com as taxas definidas pela Aneel.

### **3.5 - Receita de aplicação financeira**

A receita de aplicação financeira é reconhecida em base pro rata dia com base no método da taxa de juros efetiva ou, quando aplicável, pelas variações de mercado dos instrumentos financeiros.

### **3.6 - Apuração de resultado**

As receitas e despesas são reconhecidas pelo regime de competência, ou seja, quando os produtos são entregues e os serviços efetivamente prestados, independentemente de recebimento ou pagamento.

### **3.7 - Forma de tributação**

O imposto de renda e a contribuição social sobre o lucro corrente, são calculados com base nas leis vigentes na data de preparação das demonstrações contábeis regulatórias, sendo aplicados para esta Companhia, os critérios relativos às apurações baseadas no lucro presumido.

O imposto de renda e a contribuição social diferidos reconhecidos na demonstração de resultado, decorrem dos juros dos ativos financeiros que estão registrados pelo valor presente dos direitos e são cálculos com base no valor líquido dos ativos construídos.

### **3.8 - Provisões**

Uma provisão é reconhecida, em função de um evento passado, se há uma obrigação legal ou construtiva que possa ser estimada de maneira confiável, e é provável que um recurso econômico seja exigido para liquidar a obrigação.

### **3.9 - AFAC – Adiantamento para Futuro Aumento de Capital**

Os Aportes de capital foram efetuados na modalidade de Adiantamentos para Futuro Aumento de Capital - AFAC.

### **3.10 - Julgamento e Uso de Estimativas Contábeis**

A preparação de demonstrações contábeis regulatórias de acordo com as políticas contábeis materiais adotadas no Brasil requer que a administração da Empresa baseie as estimativas para registro de certas transações que afetam os ativos e passivos, receitas e despesas, bem como a divulgação de informações sobre dados das demonstrações contábeis regulatórias.

Os resultados finais dessas transações e informações, quando de sua efetiva realização em períodos subsequentes, podem diferir dessas estimativas.

As políticas contábeis e áreas que requerem um maior grau de julgamento e uso de estimativas, na preparação das demonstrações contábeis regulatórias são:

- (a) Provisão para perdas de liquidação duvidosa (PCLD);
- (b) Vida útil e valor residual dos ativos imobilizados e intangíveis;
- (c) Impairment dos ativos financeiros, imobilizados e intangíveis; e,
- (d) Passivos contingentes que são provisionados de acordo com a expectativa de êxito, obtida e mensurada em conjunto a assessoria jurídica da empresa.

### **3.11 Mensuração do Valor Justo**

A Empresa mensura instrumentos financeiros ao valor justo em cada data de reporte.

Valor justo é o preço que seria recebido pela venda de um ativo ou pago pela transferência de um passivo em uma transação não forçada entre participantes do mercado na data de mensuração. A mensuração do valor justo é baseada na presunção de que a transação para vender o ativo ou transferir o passivo ocorrerá:

- No mercado principal para o ativo ou passivo; e,
- Na ausência de um mercado principal, no mercado mais vantajoso para o ativo ou o passivo. O mercado principal ou mais vantajoso deve ser acessível para a Empresa.

O valor justo de um ativo ou passivo é mensurado com base nas premissas que os participantes do mercado utilizariam ao definir o preço de um ativo ou passivo, presumindo que os participantes do mercado atuam em seu melhor interesse econômico.

Todos os ativos e passivos para os quais o valor justo seja mensurado ou divulgado nas demonstrações contábeis regulatórias são categorizados dentro da hierarquia de valor justo descrita a seguir, com base na informação de nível mais baixo que seja significativa à mensuração do valor justo como um todo:

Nível 1 – preços cotados (não ajustados) em mercados ativos para ativos ou passivos idênticos a que a entidade possa ter acesso na data de mensuração;

Nível 2 – técnicas de avaliação para as quais a informação de nível mais baixo e significativa para mensuração do valor justo seja direta ou indiretamente observável; e

Nível 3 – técnicas de avaliação para as quais a informação de nível mais baixo e significativa para mensuração do valor justo não esteja disponível.

Para fins de divulgações do valor justo, a Empresa determinou classes de ativos e passivos com base na natureza, características e riscos do ativo ou passivo e o nível da hierarquia do valor justo, conforme acima explicado. As correspondentes divulgações ao valor justo de instrumentos financeiros e ativos não financeiros mensurados ao valor justo ou no momento da divulgação dos valores justos são resumidas nas respectivas notas.

### **3.12.RISCOS**

As estimativas e os julgamentos contábeis são continuamente avaliados e baseiam-se na experiência histórica e em outros fatores, incluindo expectativas de eventos futuros, consideradas razoáveis para as circunstâncias.

#### **3.12.1 Estimativas e premissas contábeis críticas**

Com base em premissas, o Grupo faz estimativas com relação ao futuro. Por definição, as estimativas contábeis resultantes raramente serão iguais aos respectivos resultados reais. As estimativas e premissas que apresentam um risco significativo, com probabilidade de causar um ajuste relevante nos valores contábeis de ativos e passivos para o próximo exercício social, estão contempladas a seguir.

#### **3.12.2 Gestão de risco financeiro**

A companhia revisou os principais instrumentos financeiros ativos e passivos, bem como os critérios para a sua valorização, avaliação, classificação e os riscos a eles relacionados, os quais estão descritos a seguir:

**(a) Recebíveis:** São classificados como recebíveis os valores de numerário em poder da companhia e depósitos bancários de livre movimentação, contas a receber e outros ativos circulantes, cujos valores registrados aproximam-se, na data do balanço, aos de realização.

**(b) Aplicações Financeiras:** São classificadas como mantidos para negociação e mensurados ao valor justo por meio do resultado.

**(c) Outros passivos financeiros:** São classificados neste grupo os empréstimos e financiamentos, os saldos mantidos com fornecedores e outros passivos circulantes. Os empréstimos e financiamentos são classificados como passivos financeiros não mensurados ao valor justo, e estão contabilizados pelos seus valores contratuais.

**(d) Valor justo:** Não há instrumentos financeiros mensurados ao valor justo.

**(e) Gerenciamento de riscos de instrumentos financeiros:** A Administração da companhia realiza o gerenciamento a exposição aos riscos de taxas de juros, câmbio, crédito e liquidez em suas operações com instrumentos financeiros dentro de uma política global de seus negócios.

### **3.12.3 Riscos de taxas de juros**

O objetivo da política de gerenciamentos de taxas de juros da companhia é o de minimizar as possibilidades de perdas por conta de flutuações nas taxas de juros que aumentem as despesas financeiras relativas a empréstimos e financiamentos captados no mercado.

A companhia monitora continuamente as taxas de juros de mercado com o objetivo de avaliar a eventual necessidade de contratação de operações para se proteger contra o risco de volatilidade dessas taxas e adota política conservadora de captação e aplicação de seus recursos financeiros, primando pela equiparação dos indexadores.

### **3.12.4 Risco de crédito**

A companhia não possui concentração de risco de crédito de clientes, em decorrência da diversificação da carteira de clientes, além do contínuo acompanhamento dos prazos de financiamento das vendas e de suas políticas de crédito e cobrança.

Quanto ao risco de crédito associado às aplicações financeiras e equivalentes de caixa, a companhia somente realiza operações em instituições com baixo risco de crédito.

### **3.12.5 Risco de liquidez**

A política de gerenciamento de riscos implica em manter um nível seguro de disponibilidades de caixa ou acessos a recursos imediatos. Dessa forma, a companhia possui aplicações com vencimento em curto prazo e com liquidez imediata.

### **3.12.6 Gestão de risco de capital**

Os objetivos da companhia ao administrar seu capital são os de salvaguardar a capacidade de continuidade de suas operações, para oferecer retorno aos seus quotistas e garantia às demais partes interessadas, além de manter uma adequada estrutura de capital.

### 3.13 Mudanças nas políticas contábeis e divulgações

#### Alterações adotadas

As seguintes alterações de normas foram adotadas pela primeira vez para o exercício iniciado em 1º de janeiro de 2024:

Alteração ao IAS 1/CPC 26 - Apresentação das Demonstrações Contábeis: de acordo com o IAS 1 – “*Presentation of financial statements*”, para uma entidade classificar passivos como não circulantes em suas demonstrações financeiras, ela deve ter o direito de evitar a liquidação dos passivos por no mínimo doze meses da data do balanço patrimonial. Em janeiro de 2020, o IASB emitiu a alteração ao IAS 1 “*Classification of liabilities as current or non-current*”, cuja data de aplicação era para exercícios iniciados a partir de 1º de janeiro de 2023, que determinava que a entidade não teria o direito de evitar a liquidação de um passivo por pelo menos doze meses, caso, na data do balanço, não tivesse cumprido com índices previstos em cláusulas restritivas (ex.: covenants), mesmo que a mensuração contratual do covenant somente fosse requerida após a data do balanço em até doze meses.

Subsequentemente, em outubro de 2022, nova alteração foi emitida para esclarecer que passivos que contém cláusulas contratuais restritivas requerendo atingimento de índices sob covenants somente após a data do balanço, não afetam a classificação como circulante ou não circulante. Somente covenants com os quais a entidade é requerida a cumprir até a data do balanço afetam a classificação do passivo, mesmo que a mensuração somente ocorra após aquela data.

A alteração de 2022 introduz requisitos adicionais de divulgação que permitam aos usuários das demonstrações financeiras compreender o risco do passivo ser liquidado em até doze meses após a data do balanço. A alteração de 2022 mudou a data de aplicação da alteração de 2020. Desta forma, ambas as alterações se aplicam para exercícios iniciados a partir de 1º de janeiro de 2024.

#### NOTA 4 - CAIXA E EQUIVALENTES DE CAIXA

	2024	2023
Caixa e bancos conta movimento	25	15
Aplicações financeiras de liquidez imediata	7.605	819
<b>Total</b>	<b>7.630</b>	<b>834</b>

##### (i) Aplicações Financeiras

Banco	Tipo	Liquidez	2.024	2.023
Banco Santander	Renda Fixa	Imediata	15	2
Banco Itaú	Renda Fixa	Imediata	7.590	817
	<b>Total</b>		<b>7.605</b>	<b>819</b>

Compreendem numerário em espécie, depósitos bancários à vista e aplicações financeiras de curto prazo. São operações de alta liquidez, sem restrição de uso, prontamente conversíveis em um montante conhecido de caixa e estão sujeitas a um insignificante risco de mudança de valor. Essas aplicações financeiras estão demonstradas ao custo, acrescido dos rendimentos auferidos até a data de encerramento do exercício e com risco insignificante de mudança de valor.

As aplicações financeiras da Empresa referem-se a Certificados de Depósitos Bancários - CDBs, que se caracterizam pela venda de título com o compromisso, por parte do vendedor (Banco) de recomprá-lo, e do comprador, de revendê-lo no futuro, com média de rendimento de 101,78% da CDI no Itaú.

#### **NOTA 5 – CLIENTES**

	Saldo a vencer	Vencidos até 90 dias	Vencidos há mais de 90 dias	2024	2023
Encargos de uso da rede elétrica	814	163	276	1.253	630
<b>Total</b>	<b>814</b>	<b>163</b>	<b>276</b>	<b>1.253</b>	<b>630</b>

O ONS - Operador Nacional do Sistema Elétrico emite mensalmente os AVC's - avisos de créditos relativos à apuração mensal dos serviços e encargos de transmissão e determina quanto cada cliente deve pagar a cada transmissora. No entanto a cobrança é feita diretamente entre transmissora e cliente. Toda inadimplência é comunicada ao ONS o qual pode, conforme cada caso, executar a garantia, retirar o cliente da apuração mensal e, em último caso, cancelar o contrato com o cliente e retirá-lo do sistema de transmissão. O saldo de clientes está demonstrado em Reais – R\$.

A administração entende que não é necessária a contabilização da provisão para créditos de liquidação duvidosa em relação aos seus clientes, pois no caso de não pagamento, a Empresa, como agente de transmissão, poderá solicitar ao ONS o acionamento centralizado da garantia bancária do usuário relativa ao contrato de constituição de garantia ou carta fiança bancária.

#### **NOTA 6 – IMPOSTOS A RECUPERAR**

	2024	2023
IRRF Retido	128	108
CSLL Retida	23	23
Pis Retido	9	9
Cofins Retida	72	72
<b>Total</b>	<b>232</b>	<b>212</b>

## NOTA 7 – ESTOQUES

	2024	2023
Estoque	1.577	766
<b>Total</b>	<b>1.577</b>	<b>766</b>

Refere-se a estoque de materiais sobressalentes com peças para reposição específicos, vinculados às características do projeto.

## NOTA 8 – IMOBILIZADO

### Síntese da movimentação do ativo imobilizado

Imobilizado	31/12/2023			Adições	Baixas	Depreciação	31/12/2024		
	Custo Histórico	Amortização Acumulada	Valor Líquido				Custo Histórico	Amortização Acumulada	Valor Líquido
Terrenos	11.486	-	11.486	-	-	-	11.486	-	11.486
Edificações Obras Cíveis	5.228	(299)	4.929	-	-	(76)	5.228	(375)	4.853
Máq. E Equipamentos	88.803	(6.098)	82.705	-	-	(2.712)	88.803	(8.810)	79.993
Móveis e Utensílios	4	(2)	2	-	-	-	4	(2)	2
	<b>105.521</b>	<b>(6.399)</b>	<b>99.122</b>	<b>-</b>	<b>-</b>	<b>(2.788)</b>	<b>105.521</b>	<b>(9.187)</b>	<b>96.334</b>

### Ano Anterior

Imobilizado	31/12/2022			Adições	Baixas	Depreciação	31/12/2023		
	Custo Histórico	Amortização Acumulada	Valor Líquido				Custo Histórico	Amortização Acumulada	Valor Líquido
Terrenos	11.486	-	11.486	-	-	-	11.486	-	11.486
Edificações Obras Cíveis	5.290	(138)	5.152	-	(62)	(161)	5.228	(299)	4.929
Máq. E Equipamentos	88.741	(3.204)	85.537	62	-	(2.894)	88.803	(6.098)	82.705
Móveis e Utensílios	4	(1)	3	-	-	(1)	4	(2)	2
	<b>105.521</b>	<b>(3.343)</b>	<b>102.178</b>	<b>62</b>	<b>(62)</b>	<b>(3.056)</b>	<b>105.521</b>	<b>(6.399)</b>	<b>99.122</b>

## NOTA 9 – INTANGÍVEL

### Síntese da movimentação do ativo intangível

Intangível	Taxa média ponderada (a.a.)	31/12/2023			Amortização	31/12/2024		
		Custo Histórico	Amortização Acumulada	Valor Líquido		Custo Histórico	Amortização Acumulada	Valor Líquido
Software	20,00%	205	(55)	150	(35)	205	(90)	115
Instalações Transferidas		20.526	(1.163)	19.363	(821)	20.526	(1.984)	18.542
		<b>20.731</b>	<b>(1.218)</b>	<b>19.513</b>	<b>(856)</b>	<b>20.731</b>	<b>(2.074)</b>	<b>18.657</b>

### Ano Anterior

Intangível	Taxa média ponderada (a.a.)	31/12/2022			Amortização	31/12/2023		
		Custo Histórico	Amortização Acumulada	Valor Líquido		Custo Histórico	Amortização Acumulada	Valor Líquido
Software	20,00%	205	(21)	184	(34)	205	(55)	150
Instalações Transferidas		20.526	(342)	20.184	(821)	20.526	(1.163)	19.363
		<b>20.731</b>	<b>(363)</b>	<b>20.368</b>	<b>(855)</b>	<b>20.731</b>	<b>(1.218)</b>	<b>19.513</b>

### **NOTA 10 - FORNECEDORES**

	<b>Saldo a vencer em 30 dias</b>	<b>2024</b>	<b>2023</b>
Fornecedores	257	257	397
<b>Total</b>	<b>257</b>	<b>257</b>	<b>397</b>

Compreende as contas a pagar de fornecedores de materiais e serviços, vinculados à atividade da Companhia.

### **NOTA 11 – OBRIGAÇÕES FISCAIS**

	<b>2024</b>	<b>2023</b>
INSS a Recolher	3	4
Pis/Cofins e CSLL retidos a Recolher	-	24
IRRF sobre Serviços a Recolher	1	6
IRPJ a Recolher	265	232
CSLL a recolher	133	122
Pis a recolher	22	22
Cofins a Recolher	100	100
<b>Total</b>	<b>524</b>	<b>510</b>

### **NOTA 12 – OBRIGAÇÕES COM QUOTISTAS**

	<b>2024</b>	<b>2023</b>
Dividendos propostos	5.545	12.140
<b>Total</b>	<b>5.545</b>	<b>12.140</b>

O montante de R\$ 5.545 (R\$ 12.140 em 2023), refere-se aos dividendos aprovados do exercício de 2023, ainda não liquidados. Em 30/12/2024 através da ATA de Assembleia Geral Extraordinária a Empresa deixou de ser uma empresa “S.A.” e transformou-se em uma empresa “LTDA”.

### **NOTA 13 – OUTRAS OBRIGAÇÕES**

	<b>2024</b>	<b>2023</b>
F.N.D.C.T. (a)	67	45
MME	98	91
CDE	77	48
P&D	352	225
<b>Total</b>	<b>594</b>	<b>409</b>

Os recursos destinados à Pesquisa e Desenvolvimento – P&D começarão a serem aplicados no exercício de 2024.

#### **NOTA 14 - PATRIMÔNIO LÍQUIDO**

O Capital Social subscrito é de R\$ 85.000 (Oitenta e um milhões de reais), dividido em 81.000.000 quotas sem valor nominal, que em 31/12/2024 representa o montante de R\$ 81.000 (Oitenta e um milhões de reais).

As Reservas de Lucro foram constituídas com o objetivo de reter parte dos lucros gerados pela empresa, visando fortalecer sua posição financeira e garantir maior flexibilidade para enfrentar futuras necessidades de investimentos ou contingências, esta medida visa fortalecer sua estrutura de capital e lidar com eventuais desafios econômicos, sempre com o objetivo de preservar sua saúde financeira a longo prazo.

#### **NOTA 15 – RECEITA OPERACIONAL BRUTA**

	<b>2024</b>	<b>2023</b>
Receita de Transmissão	40.950	38.204
<b>Receita Bruta Operacional</b>	<b>40.950</b>	<b>38.204</b>
	<b>2024</b>	<b>2023</b>
Pis	(267)	(248)
Cofins	(1.229)	(1.149)
Encargos Setoriais	(447)	(371)
<b>(-) Deduções da Receita</b>	<b>(1.943)</b>	<b>(1.768)</b>
<b>Receita Operacional Líquida</b>	<b>39.007</b>	<b>36.436</b>

#### **NOTA 16 – GERAIS E ADMINISTRATIVAS**

	<b>2024</b>	<b>2023</b>
Assessorias e Consultorias	(20)	(23)
Despesas Legais	(75)	-
Energia Elétrica	(79)	(59)
Telecomunicações	(33)	(32)
Advogados	-	(32)
Outras Gerais e Administrativas	(21)	(13)
<b>Total Gerais e Administrativas</b>	<b>(228)</b>	<b>(159)</b>

**NOTA 17 – RESULTADO FINANCEIRO**

<b>Receitas Financeiras</b>	<b>2024</b>	<b>2023</b>
Rendimentos de Aplicações Financeiras	637	821
Descontos Obtidos	40	9
Outras Receitas Recebidas	10	-
<b>Receitas Financeiras</b>	<b>687</b>	<b>830</b>
<b>Despesas Financeiras</b>	<b>2024</b>	<b>2023</b>
(-) Despesas Bancárias	(111)	(103)
(-) Juros de Mora - Títulos	(1)	(10)
(-) Variações Monetárias	(37)	(25)
<b>(-) Despesas Financeiras</b>	<b>(149)</b>	<b>(138)</b>
<b>Resultado Financeiro</b>	<b>538</b>	<b>692</b>

**NOTA 18 – PROVISÃO PARA CONTINGÊNCIAS**

A administração da Empresa, amparada na opinião dos assessores jurídicos, estima que não há provisões para contingências a serem constituídas ou divulgadas para cobrir eventuais perdas com processos judiciais em 2024.

**NOTA 19 – NOTAS DE AJUSTES DA CONTABILIDADE REGULATÓRIA x SOCIETÁRIA**

**GUAÍRA TRANSMISSORA DE ENERGIA LTDA.**  
**C.N.P.J./M.F. 28.056.960/0001-92**  
**BALANÇO PATRIMONIAL ENCERRADO EM 31 DE DEZEMBRO DE**  
 (Em milhares de Reais)

**DEMONSTRAÇÕES FINANCEIRAS REGULATÓRIAS**

ATIVO	Nota	2024			2023		
		Societário	Ajustes	Regulatório	Societário	Ajustes	Regulatório
<b><u>CIRCULANTE</u></b>		<b>41.046</b>	<b>(30.249)</b>	<b>10.797</b>	<b>37.958</b>	<b>(35.211)</b>	<b>2.747</b>
Caixa e Equivalentes de Caixa		7.629	-	7.629	834	-	834
Contas a Receber de Clientes		1.253	-	1.253	630	-	630
Estoques		1.578	-	1.578	766	-	766
Impostos a Recuperar		232	-	232	212	-	212
Despesas Antecipadas		105	-	105	100	-	100
Ativos da Concessão		30.249	(30.249)	-	35.210	(35.210)	-
Outros Créditos		-	-	-	206	(1)	205
<b><u>NÃO-CIRCULANTE</u></b>		<b>113.455</b>	<b>1.536</b>	<b>114.991</b>	<b>113.850</b>	<b>4.653</b>	<b>118.503</b>
Ativos da Concessão	19.1	113.337	(113.337)	-	113.697	(113.697)	-
Imobilizado	19.2	3	96.331	96.334	3	98.987	98.990
Intangível		115	18.542	18.657	150	19.363	19.513
<b>TOTAL DO ATIVO</b>		<b>154.501</b>	<b>(28.713)</b>	<b>125.788</b>	<b>151.808</b>	<b>(30.558)</b>	<b>121.250</b>

As Notas explicativas da administração são parte integrante das demonstrações contábeis regulatórias.

**GUAÍRA TRANSMISSORA DE ENERGIA LTDA.**  
**C.N.P.J./M.F. 28.056.960/0001-92**  
**BALANÇO PATRIMONIAL ENCERRADO EM 31 DE DEZEMBRO DE**  
 (Em milhares de Reais)

**DEMONSTRAÇÕES FINANCEIRAS REGULATÓRIAS**

PASSIVO E PATRIMÔNIO LÍQUIDO	Nota	2024			2023		
		Societário	Ajustes	Regulatório	Societário	Ajustes	Regulatório
<b>CIRCULANTE</b>		<b>6.920</b>	<b>-</b>	<b>6.920</b>	<b>13.457</b>	<b>(1)</b>	<b>13.456</b>
Fornecedores		257	-	257	397	-	397
Obrigações Fiscais		524	-	524	510	-	510
Obrigações com Quotistas	19.3	5.545	-	5.545	12.140	-	12.140
Outras Obrigações		594	-	594	410	(1)	409
<b>NÃO-CIRCULANTE</b>		<b>9.663</b>	<b>(9.663)</b>	<b>-</b>	<b>10.021</b>	<b>(10.021)</b>	<b>-</b>
Impostos Diferidos	19.4	9.663	(9.663)	-	10.021	(10.021)	-
<b>PATRIMÔNIO LÍQUIDO</b>	19.5	<b>137.918</b>	<b>(19.050)</b>	<b>118.868</b>	<b>128.330</b>	<b>(20.536)</b>	<b>107.794</b>
Capital Social		85.000	-	85.000	85.000	-	85.000
Resultado a Disposição da Assembleia		52.918	(19.050)	33.868	43.330	(20.536)	22.794
<b>TOTAL DO PASSIVO E PATRIMÔNIO LÍQUIDO</b>		<b>154.501</b>	<b>(28.713)</b>	<b>125.788</b>	<b>151.808</b>	<b>(30.558)</b>	<b>121.250</b>

As Notas explicativas da administração são parte integrante das demonstrações financeiras.

**GUAÍRA TRANSMISSORA DE ENERGIA LTDA.**  
**C.N.P.J./M.F. 28.056.960/0001-92**  
**DEMONSTRAÇÃO DO RESULTADO DO EXERCÍCIO EM 31 DE DEZEMBRO DE**  
 (Em milhares de Reais, Exceto Lucro por Quota)

**DEMONSTRAÇÕES FINANCEIRAS DO RESULTADO REGULATÓRIAS**

	Nota	2024			2023		
		Societário	Ajustes	Regulatório	Societário	Ajustes	Regulatório
<b>Receita Operacional Bruta</b>		<b>34.873</b>	<b>6.077</b>	<b>40.950</b>	<b>35.528</b>	<b>2.676</b>	<b>38.204</b>
(-) Deduções		(1.748)	(195)	(1.943)	(1.427)	(338)	(1.765)
<b>Receita Operacional Líquida</b>	19.6	<b>33.125</b>	<b>5.882</b>	<b>39.007</b>	<b>34.101</b>	<b>2.338</b>	<b>36.439</b>
(-) Custos		(2.745)	(4.754)	(7.499)	(4.619)	(3.533)	(8.152)
<b>Lucro Bruto</b>		<b>30.380</b>	<b>1.128</b>	<b>31.508</b>	<b>29.482</b>	<b>(1.195)</b>	<b>28.287</b>
<i>Receitas (Despesas) Operacionais</i>		(228)	-	(228)	(159)	-	(159)
Gerais e Administrativas		(228)	-	(228)	(159)	-	(159)
<b>Resultado antes das Receitas e Despesas Financeiras</b>		<b>30.152</b>	<b>1.128</b>	<b>31.280</b>	<b>29.323</b>	<b>(1.195)</b>	<b>28.128</b>
<i>Resultado Financeiro</i>		149	389	538	303	389	692
Receitas Financeiras		687	-	687	830	-	830
Despesas Financeiras		(538)	389	(149)	(527)	389	(138)
<b>Resultado Antes do Imposto de Renda e da Contribuição Social</b>		<b>30.301</b>	<b>1.517</b>	<b>31.818</b>	<b>29.626</b>	<b>(806)</b>	<b>28.820</b>
Imposto de Renda e Contribuição Social Corrente		(1.470)	-	(1.470)	(1.094)	(339)	(1.433)
Imposto de Renda e Contribuição Social Diferida		163	(163)	-	(72)	72	-
<b>Resultado Líquido do Exercício</b>		<b>28.994</b>	<b>1.354</b>	<b>30.348</b>	<b>28.460</b>	<b>(1.073)</b>	<b>27.387</b>
<b>Lucro por Quota:</b>		<b>0,34</b>		<b>0,357</b>	<b>1,42</b>		<b>1,369</b>

As Notas explicativas da administração são parte integrante das demonstrações financeiras.

**GUAÍRA TRANSMISSORA DE ENERGIA LTDA.**  
**C.N.P.J./M.F. 29.740.261/0001-20**  
**DEMONSTRAÇÃO DAS MUTAÇÕES DO PATRIMÔNIO LÍQUIDO DOS EXERCÍCIOS FINDOS**  
 (Em milhares de Reais)

	Capital Social	Reserva Legal	Lucros à disposição dos Quotistas	Lucros / Prejuízos Acumulados	Patrimônio Líquido Total
<b>Em 31 de dezembro de 2022</b>	<b>85.000</b>	<b>1.745</b>	<b>25.298</b>	<b>-</b>	<b>112.043</b>
Dividendos Complementares - AGO	-	-	(3.256)	-	(3.256)
Lucro Líquido do Exercício	-	-	-	28.460	28.460
Constituição da Reserva Legal	-	1.362	-	(1.362)	-
Dividendos Propostos Obrigatórios	-	-	-	(7.693)	(7.693)
Dividendos Propostos Complementares	-	-	-	(1.224)	(1.224)
Lucros à Disposição da Assembleia	-	-	18.181	(18.181)	-
<b>Em 31 de dezembro de 2023</b>	<b>85.000</b>	<b>3.107</b>	<b>40.223</b>	<b>-</b>	<b>128.330</b>
Dividendos Complementares - AGO	-	-	(19.406)	-	(19.406)
Reversão Reserva Legal	-	(3.107)	3.107	-	-
Lucro Líquido do Exercício	-	-	28.994	-	28.994
<b>Em 31 de dezembro de 2024</b>	<b>85.000</b>	<b>-</b>	<b>52.918</b>	<b>-</b>	<b>137.918</b>

As Notas explicativas da administração são parte integrante das demonstrações financeiras regulatórias.

**GUAIRA TRANSMISSORA DE ENERGIA LTDA.**  
**C.N.P.J./M.F. 28.056.960/0001-92**  
**DEMONSTRAÇÃO DOS FLUXOS DE CAIXA SOCIETÁRIO DO EXERCÍCIO ENCERRADO EM**  
**MÉTODO DIRETO**  
 (Em milhares de Reais)

<b>DAS ATIVIDADES OPERACIONAIS</b>	<b>2024</b>	<b>2023</b>
Resultado Líquido do Exercício	28.994	28.460
Ajustado por:		
Obrigações Fiscais Diferidas	(358)	7.422
Depreciação e Amortização	35	3.911
Ativo da Concessão	5.321	(37.294)
<b>Lucro Líquido do Exercício Ajustado</b>	<b>33.992</b>	<b>2.499</b>
Créditos a receber	(623)	(306)
Impostos a Recuperar	(20)	(168)
Estoques	(812)	93
Despesas Antecipadas	(5)	(55)
Outros Créditos	206	(206)
<b>(Aumento) ou Diminuição do Ativo</b>	<b>(1.254)</b>	<b>(642)</b>
Fornecedores	(140)	(627)
Obrigações Fiscais	14	(89)
Obrigações com Quotistas	(6.595)	5.415
Outras Obrigações	184	258
<b>Aumento ou (Diminuição) do Passivo</b>	<b>(6.537)</b>	<b>4.957</b>
<b>Caixa Líquido Proveniente das Atividades Operacionais</b>	<b>26.201</b>	<b>6.814</b>
<b>DAS ATIVIDADES DE INVESTIMENTO</b>		
Aquisição de Intangível	0	17.981
<b>Caixa Líquido Proveniente das Atividades de Investimento</b>	<b>-</b>	<b>17.981</b>
<b>DAS ATIVIDADES DE FINANCIAMENTO</b>		
Dividendos Provisionados/Estornados	(19.406)	0
Adiantamento para Futuro Aumento de Capital	0	(26.466)
<b>Caixa Líquido Proveniente das Atividades de Financiamento</b>	<b>(19.406)</b>	<b>(26.466)</b>
<b>AUMENTO (DIMINUIÇÃO) DE CAIXA E EQUIVALENTES DE CAIXA</b>	<b>6.795</b>	<b>(1.671)</b>
<b>Caixa e Equivalentes de Caixa no Início do Exercício</b>	<b>834</b>	<b>2.505</b>
<b>Caixa e Equivalentes de Caixa no Final do Exercício</b>	<b>7.629</b>	<b>834</b>

As Notas explicativas da administração são parte integrante das demonstrações contábeis regulatórias.

**GUAÍRA TRANSMISSORA DE ENERGIA LTDA.**  
**DEMONSTRAÇÃO DO RESULTADO ABRANGENTE DO EXERCÍCIO**  
**ENCERRADO EM 31 DE DEZEMBRO**  
(Em milhares de Reais)

	<u>2024</u>	<u>2023</u>
<b>Lucro Líquido do Exercício</b>	<b>28.994</b>	<b>28.460</b>
<b>Outros Resultados abrangentes reclassificados para exercício em períodos subsequentes</b>		
<b>Total de Outros Resultados Abrangentes</b>	-	-
<b>Resultado abrangente total do exercício</b>	<b>28.994</b>	<b>28.460</b>

As Notas explicativas da administração são parte integrante das demonstrações financeiras

## **19.1 - Ativo financeiro - Concessões**

A concessão da GUAÍRA Transmissora de Energia Ltda. está classificada dentro do modelo de ativo contratual, conforme CPC 47 - Receita de Contrato com Cliente (IFRS 15). O ativo contratual se origina na medida em que a concessionária satisfaz a obrigação de construir e implementar a infraestrutura de transmissão, sendo a receita reconhecida ao longo do tempo do projeto, com o recebimento do fluxo de caixa, porém, condicionado à satisfação da obrigação de desempenho de operação e manutenção. Mensalmente, à medida que a Companhia opera e mantém a infraestrutura, a parcela do ativo contratual equivalente à contraprestação daquele mês pela satisfação da obrigação de desempenho de construir torna-se um ativo financeiro, pois nada mais além da passagem do tempo será requerido para que o referido montante seja recebido. Os benefícios deste ativo são os fluxos de caixa futuros.

O valor do ativo contratual da Empresa é formado por meio do valor presente dos seus fluxos de caixa futuros. O fluxo de caixa futuro é estimado no início da concessão, ou na sua prorrogação, e as premissas de sua mensuração são revisadas na Revisão Tarifária Periódica (RTP).

Os fluxos de caixa são definidos a partir da Receita Anual Permitida (RAP), que é a contraprestação que as concessionárias recebem pela prestação do serviço público de transmissão aos usuários. Estes recebimentos amortizam os investimentos nessa infraestrutura de transmissão e eventuais investimentos não amortizados (bens reversíveis) geram o direito de indenização do Poder Concedente ao final do contrato, conforme o tipo de concessão.

A implementação da infraestrutura, atividade executada durante fase de obra, tem o direito à contraprestação (caixa) vinculado às obrigações de performance de finalização da obra e de operação e manutenção, e não somente a passagem do tempo, sendo o reconhecimento da receita e respectivos custos das obras relacionadas à formação deste ativo realizado à medida que os gastos de construção são incorridos.

As receitas com implementação da infraestrutura e receita de remuneração dos ativos da concessão estão sujeitas ao diferimento de Programa de Integração Social – PIS, Contribuição para o Financiamento da Seguridade Social - COFINS, Imposto para Pessoa Jurídica -IRPJ e da Contribuição Social sobre o Lucro Líquido – CSLL, que estão registrados na conta “impostos diferidos” no passivo não circulante.

## **19.2 - Imobilizado**

Na contabilidade regulatória, de acordo com o Manual de Contabilidade do Setor Elétrico - MCSE da ANEEL, todos os bens registrados no Relatório de Controle Patrimonial - RCP, são considerados Ativos de Concessão.

Na contabilidade societária da Companhia, estão registrados como imobilizados e intangíveis apenas bens de uso da administração da empresa.

### **19.3 – Obrigações com Quotistas**

O montante de R\$ 5.545 (R\$ 12.140 em 2023), refere-se aos dividendos aprovados do exercício de 2023, ainda não liquidados. Em 30/12/2024 através da ATA de Assembleia Geral Extraordinária a Empresa deixou de ser uma empresa “S.A.” e transformou-se em uma empresa “LTDA”.

### **19.4 - Impostos Diferidos**

As obrigações fiscais diferidas são calculadas pelas diferenças temporárias sobre o ativo da concessão. O impacto no resultado de 31 de dezembro de 2024 foi de R\$ 163 (R\$ 72 em 31 de dezembro de 2023).

### **19.5 - Resultado a Disposição da Assembleia**

O Resultado Líquido do período, nesta etapa de pré-operação, evidenciou as mutações nos resultados acumulados, onde as receitas provenientes dos ativos financeiros foram superiores aos custos/despesas.

### **19.6 - Receitas operacionais**

Na contabilidade societária, as receitas societárias são calculadas com base no fluxo de caixa do ativo financeiro e são subdivididas em receita com juros, receita com atualização monetária e receita com O&M.

Na contabilidade regulatória a receita regulatória é proveniente da Receita Anual Permitida - RAP e mensurada mensalmente pelo ONS através do Aviso de Crédito - AVC. Essa receita dá origem a conta clientes e é o valor efetivamente faturado pela empresa.

### **19.7 - Custos Operacionais e Despesas Operacionais - Provisões**

A contabilidade regulatória registra a aquisição de imobilizados e/ou intangíveis como ativos da Companhia. Na contabilidade societária esses mesmos valores são registrados como custos ou despesas operacionais, conforma a sua natureza.

Curitiba-PR, 29 de abril de 2025.

---

**Jacqueline Iwersen de Loyola e Silva**  
Administradora

---

**Paulo Roberto Studzinski**  
Contador – CRC/PR 064678/O-0