

**RELATÓRIO DO AUDITOR INDEPENDENTE SOBRE  
AS DEMONSTRAÇÕES CONTÁBEIS REGULATÓRIAS**

Aos Diretores e Acionistas  
**GUAÍRA TRANSMISSORA DE ENERGIA S.A.**  
Curitiba - PR

**Opinião**

Examinamos as demonstrações contábeis regulatórias da **GUAÍRA TRANSMISSORA DE ENERGIA S.A.** (Companhia), que compreendem o balanço patrimonial em 31 de dezembro de 2023 e as respectivas demonstrações do resultado, das mutações do patrimônio líquido e dos fluxos de caixa para o exercício findo nessa data, bem como as correspondentes notas explicativas, incluindo o resumo das principais políticas contábeis aplicáveis às instituições regulamentadas pela Agência Nacional de Energia Elétrica – ANEEL.

Em nossa opinião, as demonstrações contábeis regulatórias acima referidas apresentam adequadamente, em todos os aspectos relevantes, a posição patrimonial e financeira da **GUAÍRA TRANSMISSORA DE ENERGIA S.A.** em 31 de dezembro de 2023, o desempenho de suas operações e os seus fluxos de caixa para o exercício findo nessa data, de acordo com o Manual de Contabilidade do Setor Elétrico – MCSE, aprovado pela Agência Nacional de Energia Elétrica – ANEEL através da Resolução Normativa Nº 605 de 11 de março de 2014.

**Base para opinião**

Nossa auditoria foi conduzida de acordo com as normas brasileiras e internacionais de auditoria. Nossas responsabilidades, em conformidade com tais normas, estão descritas na seção a seguir, intitulada “Responsabilidades do auditor pela auditoria das demonstrações contábeis regulatórias”. Somos independentes em relação à Empresa, de acordo com os princípios éticos relevantes previstos no Código de Ética Profissional do Contador e nas normas profissionais emitidas pelo Conselho Federal de Contabilidade, e cumprimos com as demais responsabilidades éticas de acordo com essas normas. Acreditamos que a evidência de auditoria obtida é suficiente e apropriada para fundamentar nossa opinião.

**Outros Assuntos**

**Base de elaboração das demonstrações contábeis regulatórias**

Sem modificar nossa opinião, chamamos a atenção para a nota explicativa 2 às demonstrações contábeis regulatórias, que descreve a base de elaboração dessas demonstrações contábeis regulatórias. As demonstrações contábeis regulatórias foram elaboradas para auxiliar a Guaira Transmissora de Energia S.A. a cumprir os requisitos da ANEEL. Consequentemente, essas demonstrações contábeis regulatórias podem não ser adequadas para outro fim.

### **Auditoria das demonstrações contábeis societárias**

A Guaira Transmissora de Energia S.A. preparou um conjunto de demonstrações contábeis separado para o exercício findo em 31 de dezembro de 2023, de acordo com as práticas contábeis adotadas no Brasil (demonstrações contábeis societárias) sobre o qual emitimos o Relatório do Auditor Independente separado, sem modificação, com data de 04 de abril de 2024.

### **Auditoria das demonstrações contábeis regulatórias do exercício anterior**

As demonstrações contábeis regulatórias encerradas em 31 de dezembro de 2022 apresentadas comparativamente, foram anteriormente por nós auditadas conforme Relatório do Auditor Independente emitido em 25 de abril de 2023, sem ressalvas.

### **Responsabilidade da administração e da governança pelas demonstrações contábeis regulatórias**

A administração é responsável pela elaboração e adequada apresentação das demonstrações contábeis de acordo com o Manual de Contabilidade do Setor Elétrico – MCSE, aprovado pela Agência Nacional de Energia Elétrica – ANEEL através da Resolução Normativa Nº 605, de 11 de março de 2014 e pelos controles internos que ela determinou como necessários para permitir a elaboração de demonstrações contábeis livres de distorção relevante, independentemente se causada por fraude ou erro.

Na elaboração das demonstrações contábeis, a administração é responsável pela avaliação da capacidade de a Companhia continuar operando, divulgando, quando aplicável, os assuntos relacionados com a sua continuidade operacional e o uso dessa base contábil na elaboração das demonstrações contábeis regulatórias, a não ser que a administração pretenda liquidar a Companhia ou cessar suas operações, ou não tenha nenhuma alternativa realista para evitar o encerramento das operações.

Os responsáveis pela governança da Companhia são aqueles com responsabilidade pela supervisão do processo de elaboração das demonstrações contábeis regulatórias.

### **Responsabilidades do auditor pela auditoria das demonstrações contábeis regulatórias**

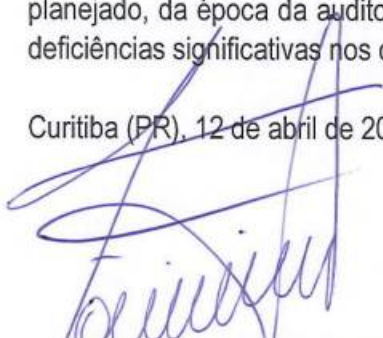
Nossos objetivos são obter segurança razoável de que as demonstrações contábeis regulatórias, tomadas em conjunto, estão livres de distorção relevante, independentemente se causada por fraude ou erro, e emitir relatório de auditoria contendo nossa opinião. Segurança razoável é um alto nível de segurança, mas, não, uma garantia de que a auditoria realizada de acordo com as normas brasileiras e internacionais de auditoria sempre detectam as eventuais distorções relevantes existentes. As distorções podem ser decorrentes de fraude ou erro e são consideradas relevantes quando, individualmente ou em conjunto, possam influenciar, dentro de uma perspectiva razoável, as decisões econômicas dos usuários tomadas com base nas referidas demonstrações contábeis regulatórias.

Como parte da auditoria realizada de acordo com as normas brasileiras e internacionais de auditoria, exercemos julgamento profissional e mantemos ceticismo profissional ao longo da auditoria. Além disso:

- Identificamos e avaliamos os riscos de distorção relevante nas demonstrações contábeis regulatórias, independentemente se causada por fraude ou erro, planejamos e executamos procedimentos de auditoria em resposta a tais riscos, bem como obtemos evidência de auditoria apropriada e suficiente para fundamentar nossa opinião. O risco de não detecção de distorção relevante resultante de fraude é maior do que o proveniente de erro, já que a fraude pode envolver o ato de burlar os controles internos, conluio, falsificação, omissão ou representações falsas intencionais.
- Obtemos entendimento dos controles internos relevantes para a auditoria para planejamos procedimentos de auditoria apropriados às circunstâncias, mas, não, com o objetivo de expressarmos opinião sobre a eficácia dos controles internos da Companhia.
- Avaliamos a adequação das políticas contábeis utilizadas e a razoabilidade das estimativas contábeis e respectivas divulgações feitas pela administração.
- Concluimos sobre a adequação do uso, pela administração, da base contábil de continuidade operacional e, com base nas evidências de auditoria obtidas, se existe incerteza relevante em relação a eventos ou condições que possam levantar dúvida significativa em relação à capacidade de continuidade operacional da Companhia. Se concluirmos que existe incerteza relevante, devemos chamar atenção em nosso relatório de auditoria para as respectivas divulgações nas demonstrações contábeis ou incluir modificação em nossa opinião, se as divulgações forem inadequadas. Nossas conclusões estão fundamentadas nas evidências de auditoria obtidas até a data de nosso relatório. Todavia, eventos ou condições futuras podem levar a Companhia a não mais se manter em continuidade operacional.
- Avaliamos a apresentação geral, a estrutura e o conteúdo das demonstrações contábeis regulatórias, inclusive as divulgações e se as demonstrações contábeis regulatórias representam as correspondentes transações e os eventos de maneira compatível com o objetivo de apresentação adequada.

Comunicamo-nos com os responsáveis pela governança a respeito, entre outros aspectos, do alcance planejado, da época da auditoria e das constatações significativas de auditoria, inclusive as eventuais deficiências significativas nos controles internos que identificamos durante nossos trabalhos.

Curitiba (PR), 12 de abril de 2024.

  
**FABIO EDUARDO LORENZON**  
Contador CRC (SC) nº 026.215/O-6

2023



C.N.P.J./M.F. 28.056.960/0001-92  
Rua João Negrão, 2226 – Sala 02 - Rebouças - Curitiba – PR

**RELATÓRIO DA ADMINISTRAÇÃO e  
DEMONSTRAÇÕES CONTÁBEIS  
REGULATÓRIAS 2023**

## SUMÁRIO

<b>1 – relatório anual da administração</b> .....	2
1.1 Aos Acionistas.....	2
1.2 A Empresa .....	2
1.3 Organograma da Empresa .....	3
1.4 Governança Corporativa .....	3
1.5 Política de Qualidade.....	4
1.6 Declaração da Diretoria .....	4
1.7 Relação com o Auditor Independente .....	4
<b>BALANÇOS PATRIMONIAIS REGULATÓRIOS</b> .....	6
Ativos Regulatórios .....	6
Passivos Regulatórios.....	7
Demonstrações de Resultados Regulatórios .....	8
Demonstrações das Mutações do Patrimônio Líquido Regulatórios.....	9
Demonstrações dos Fluxos de Caixa - Método Indireto.....	10
<b>NOTAS EXPLICATIVAS AS DEMONSTRAÇÕES CONTÁBEIS REGULATÓRIAS</b> .....	11
<b>NOTA 1 - CONTEXTO OPERACIONAL</b> .....	11
<b>NOTA 2 – BASE DE PREPARAÇÃO DAS DEMONSTRAÇÕES CONTÁBEIS REGULATÓRIAS</b> .....	12
<b>NOTA 3 – RESUMO DAS PRINCIPAIS PRÁTICAS REGULATÓRIAS</b> .....	12
3.1 - Classificações de Itens Circulantes e Não Circulantes.....	12
3.2 - Compensações Entre Contas .....	12
3.3 - Caixa e equivalentes de caixa.....	12
3.4 – Imobilizado e Intangível.....	12
3.5 - Receita de aplicação financeira .....	12
3.6 - Apuração de resultado .....	13
3.7 - Forma de tributação .....	13
3.8 - Provisões 13	
3.9 - AFAC – Adiantamento para Futuro Aumento de Capital .....	13
3.10 - Julgamento e Uso de Estimativas Contábeis .....	13
<b>NOTA 4 - CAIXA E EQUIVALENTES DE CAIXA</b> .....	13
<b>NOTA 5 – IMOBILIZADO</b> .....	14
<b>NOTA 6 – INTANGÍVEL</b> .....	15
<b>NOTA 7 - FORNECEDORES</b> .....	15
<b>NOTA 8 - PATRIMÔNIO LÍQUIDO</b> .....	16
<b>NOTA 9 – PROVISÃO PARA CONTINGÊNCIAS</b> .....	16
<b>NOTA 10 – NOTAS DE AJUSTES DA CONTABILIDADE REGULATÓRIA x SOCIETÁRIA</b> .....	17
10.1 - Ativo financeiro - Concessões .....	22
10.2 - Imobilizado.....	22
10.3 – Obrigações com Acionistas .....	22
10.4 - Impostos Diferidos .....	22
10.5 - Resultado a Disposição da Assembleia .....	23
10.6 - Receitas operacionais.....	23
10.7 - Custos Operacionais e Despesas Operacionais - Provisões.....	23



## 1 – RELATÓRIO ANUAL DA ADMINISTRAÇÃO

### 1.1 Aos Acionistas

A Administração da Guaira Transmissora de Energia S.A., em atendimento às disposições legais e estatutárias pertinentes, apresenta o Relatório da Administração e as Demonstrações Contábeis da Companhia relativas ao exercício de 2023, bem como o Relatório dos Auditores Independentes. Toda a documentação relativa às contas ora apresentadas está à disposição dos senhores acionistas, a quem a Diretoria terá o prazer de prestar os esclarecimentos adicionais necessários.

### 1.2 A Empresa

A Companhia Guaira Transmissora de Energia S.A. foi constituída em 26 de junho de 2017 com o propósito específico de Construção de estações e redes de distribuição de energia elétrica, Manutenção de redes de distribuição de energia elétrica e Transmissão de energia elétrica no Estado do Paraná (PR), caracterizadas no Lote 2 do Leilão nº 005/2016 – ANEEL.

Suas atividades estão sob concessão e reguladas pela Agência Nacional de Energia Elétrica - ANEEL, vinculada ao Ministério de Minas e Energia, através do Contrato de Concessão nº 23/2017, Lote 2 - ANEEL, que regula a concessão do Serviço Público, publicado no Diário Oficial da União, edição 168, de 28 de agosto de 2017, seção 3, página 110, pelo prazo de 30 (trinta) anos, contado a partir de sua data de celebração, para construção, operação e manutenção das Instalações de Transmissão caracterizadas do Lote 2 do Edital do Leilão nº 05/2016 - ANEEL - "Características e requisitos Básicos das Instalações de Transmissão".

A Companhia tem por objeto social a implantação, operação comercial e exploração do negócio energia elétrica, mediante concessão de serviço público de transmissão de energia elétrica para construção, operação e manutenção de instalações de transmissão da rede básica do Sistema Interligado Nacional, especificamente das instalações constituídas por: LT 230 kV Guaira - Umuarama 108 km; e SE 230/138 kV Londrina Sul, 3 x 50 MVA.

As Instalações de Transmissão estão localizadas no estado do Paraná, compostas pela Linha de Transmissão Guaira – Umuarama, segundo circuito, em 230 kV, circuito simples, com extensão aproximada de 108 km, com origem na Subestação Guaira e término na Subestação Umuarama Sul; pela SE Londrina Sul, unidades de transformação 230/138 kV, 3 x 50 MVA com unidade reserva; módulos gerais, conexões de unidades de transformação, conexões de capacitores, estrada de linha, interligações de barramento, barramentos, instalações vinculadas e demais instalações necessárias às funções de medição, supervisão, proteção, comando, controle, telecomunicação, administração e apoio.

A Guaira ainda tem por responsabilidade:

I – a implementação do remanejamento dos reatores 13,8kV na SE Guaira, pela distância aproximada de 400m, e a aquisição dos equipamentos necessários às modificações, substituições e adequações;

II – a implementação de trechos de Linha de Transmissão em 230kV, circuito duplo, com extensão aproximada de 4,5km, compreendido entre o ponto de seccionamento da Linha de Transmissão em 230 kV LT Londrina (ESUL) – Apucarana C1, e Subestação Londrina Sul, as Entradas de Linha correspondentes na Subestação Londrina Sul, e a aquisição dos



2023



C.N.P.J./M.F. 28.056.960/0001-92  
Rua João Negrão, 2226 – Sala 02 - Rebouças - Curitiba – PR

**RELATÓRIO DA ADMINISTRAÇÃO e  
DEMONSTRAÇÕES CONTÁBEIS  
REGULATÓRIAS 2023**

## SUMÁRIO

<b>1 – relatório anual da administração</b> .....	2
<b>1.1 Aos Acionistas</b> .....	2
<b>1.2 A Empresa</b> .....	2
<b>1.3 Organograma da Empresa</b> .....	3
<b>1.4 Governança Corporativa</b> .....	3
<b>1.5 Política de Qualidade</b> .....	4
<b>1.6 Declaração da Diretoria</b> .....	4
<b>1.7 Relação com o Auditor Independente</b> .....	4
<b>BALANÇOS PATRIMONIAIS REGULATÓRIOS</b> .....	6
<b>Ativos Regulatórios</b> .....	6
<b>Passivos Regulatórios</b> .....	7
<b>Demonstrações de Resultados Regulatórios</b> .....	8
<b>Demonstrações das Mutações do Patrimônio Líquido Regulatórios</b> .....	9
<b>Demonstrações dos Fluxos de Caixa - Método Indireto</b> .....	10
<b>NOTAS EXPLICATIVAS AS DEMONSTRAÇÕES CONTÁBEIS REGULATÓRIAS</b> .....	11
<b>NOTA 1 - CONTEXTO OPERACIONAL</b> .....	11
<b>NOTA 2 – BASE DE PREPARAÇÃO DAS DEMONSTRAÇÕES CONTÁBEIS REGULATÓRIAS</b> .....	12
<b>NOTA 3 – RESUMO DAS PRINCIPAIS PRÁTICAS REGULATÓRIAS</b> .....	12
<b>3.1 - Classificações de Itens Circulantes e Não Circulantes</b> .....	12
<b>3.2 - Compensações Entre Contas</b> .....	12
<b>3.3 - Caixa e equivalentes de caixa</b> .....	12
<b>3.4 – Imobilizado e Intangível</b> .....	12
<b>3.5 - Receita de aplicação financeira</b> .....	12
<b>3.6 - Apuração de resultado</b> .....	13
<b>3.7 - Forma de tributação</b> .....	13
<b>3.8 - Provisões</b> 13	
<b>3.9 - AFAC – Adiantamento para Futuro Aumento de Capital</b> .....	13
<b>3.10 - Julgamento e Uso de Estimativas Contábeis</b> .....	13
<b>NOTA 4 - CAIXA E EQUIVALENTES DE CAIXA</b> .....	13
<b>NOTA 5 – IMOBILIZADO</b> .....	14
<b>NOTA 6 – INTANGÍVEL</b> .....	15
<b>NOTA 7 - FORNECEDORES</b> .....	15
<b>NOTA 8 - PATRIMÔNIO LÍQUIDO</b> .....	16
<b>NOTA 9 – PROVISÃO PARA CONTINGÊNCIAS</b> .....	16
<b>NOTA 10 – NOTAS DE AJUSTES DA CONTABILIDADE REGULATÓRIA x SOCIETÁRIA</b> .....	17
<b>10.1 - Ativo financeiro - Concessões</b> .....	22
<b>10.2 - Imobilizado</b> .....	22
<b>10.3 – Obrigações com Acionistas</b> .....	22
<b>10.4 - Impostos Diferidos</b> .....	22
<b>10.5 - Resultado a Disposição da Assembleia</b> .....	23
<b>10.6 - Receitas operacionais</b> .....	23
<b>10.7 - Custos Operacionais e Despesas Operacionais - Provisões</b> .....	23





## 1 – RELATÓRIO ANUAL DA ADMINISTRAÇÃO

### 1.1 Aos Acionistas

A Administração da Guaira Transmissora de Energia S.A., em atendimento às disposições legais e estatutárias pertinentes, apresenta o Relatório da Administração e as Demonstrações Contábeis da Companhia relativas ao exercício de 2023, bem como o Relatório dos Auditores Independentes. Toda a documentação relativa às contas ora apresentadas está à disposição dos senhores acionistas, a quem a Diretoria terá o prazer de prestar os esclarecimentos adicionais necessários.

### 1.2 A Empresa

A Companhia Guaira Transmissora de Energia S.A. foi constituída em 26 de junho de 2017 com o propósito específico de Construção de estações e redes de distribuição de energia elétrica, Manutenção de redes de distribuição de energia elétrica e Transmissão de energia elétrica no Estado do Paraná (PR), caracterizadas no Lote 2 do Leilão nº 005/2016 – ANEEL.

Suas atividades estão sob concessão e reguladas pela Agência Nacional de Energia Elétrica - ANEEL, vinculada ao Ministério de Minas e Energia, através do Contrato de Concessão nº 23/2017, Lote 2 - ANEEL, que regula a concessão do Serviço Público, publicado no Diário Oficial da União, edição 168, de 28 de agosto de 2017, seção 3, página 110, pelo prazo de 30 (trinta) anos, contado a partir de sua data de celebração, para construção, operação e manutenção das Instalações de Transmissão caracterizadas do Lote 2 do Edital do Leilão nº 05/2016 - ANEEL - "Características e requisitos Básicos das Instalações de Transmissão".

A Companhia tem por objeto social a implantação, operação comercial e exploração do negócio energia elétrica, mediante concessão de serviço público de transmissão de energia elétrica para construção, operação e manutenção de instalações de transmissão da rede básica do Sistema Interligado Nacional, especificamente das instalações constituídas por: LT 230 kV Guaira - Umuarama 108 km; e SE 230/138 kV Londrina Sul, 3 x 50 MVA.

As Instalações de Transmissão estão localizadas no estado do Paraná, compostas pela Linha de Transmissão Guaira – Umuarama, segundo circuito, em 230 kV, circuito simples, com extensão aproximada de 108 km, com origem na Subestação Guaira e término na Subestação Umuarama Sul; pela SE Londrina Sul, unidades de transformação 230/138 kV, 3 x 50 MVA com unidade reserva; módulos gerais, conexões de unidades de transformação, conexões de capacitores, estrada de linha, interligações de barramento, barramentos, instalações vinculadas e demais instalações necessárias às funções de medição, supervisão, proteção, comando, controle, telecomunicação, administração e apoio.

A Guaira ainda tem por responsabilidade:

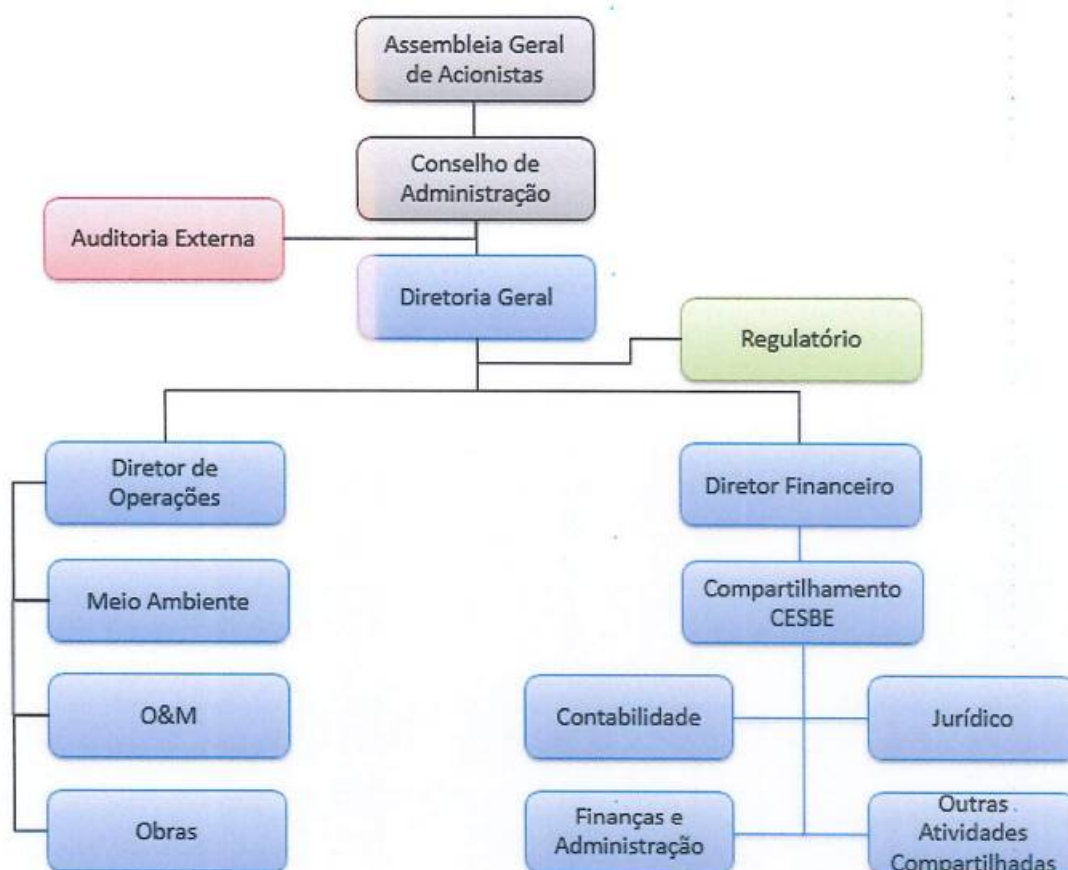
I – a implementação do remanejamento dos reatores 13,8kV na SE Guaira, pela distância aproximada de 400m, e a aquisição dos equipamentos necessários às modificações, substituições e adequações;

II – a implementação de trechos de Linha de Transmissão em 230kV, circuito duplo, com extensão aproximada de 4,5km, compreendido entre o ponto de seccionamento da Linha de Transmissão em 230 kV LT Londrina (ESUL) – Apucarana C1, e Subestação Londrina Sul, as Entradas de Linha correspondentes na Subestação Londrina Sul, e a aquisição dos



equipamentos necessários às modificações, substituições e adequações nas Entradas de Linha das subestações Londrina (ESUL) e Apucarana.

### 1.3 Organograma da Empresa



### 1.4 Governança Corporativa

No intuito de fornecer informações aos seus acionistas com agilidade, qualidade e transparência, a Companhia possui um Conselho de Administração, constituído desde o início de suas atividades, é composto por membros efetivos e suplentes representantes de seus acionistas, com o objetivo de estabelecer as diretrizes fundamentais para a Companhia, verificar e acompanhar sua execução.

A Guaira Transmissora de Energia S.A. realiza atividades de "back-office" para atividades administrativas da Transmissora e procura implantar na concessão os mesmos princípios de Governança Corporativa e Qualidade, comuns ao Grupo Cesbe.



### **1.5 Política de Qualidade**

A Guaíra Transmissora de Energia S.A., respaldada pela Alta Administração, manifesta seu compromisso com a qualidade, declarando como diretrizes da Companhia o completo atendimento dos requisitos do cliente, o comprometimento com a melhoria contínua e a excelência no sistema de gestão da qualidade, direcionados à execução dos serviços de operação e manutenção de linhas de transmissão de energia elétrica, formalizadas pelas seguintes linhas estratégicas:

- (i) gestão corporativa desafiadora e ética, com foco no cliente e em resultados;
- (ii) atendimento dos requisitos regulatórios do setor, devidamente alinhado com a Agência Nacional de Energia Elétrica - ANEEL e o Operador Nacional do Sistema Elétrico - ONS;
- (iii) conscientização do público interno quanto ao Sistema de Gestão da Qualidade;
- (iv) cumprimento das Normas de Segurança; e
- (v) aperfeiçoamento da qualidade nos serviços de operação e manutenção das linhas de transmissão e subestações.

### **1.6 Declaração da Diretoria**

Os membros da Diretoria, no desempenho de suas funções legais e estatutárias, declaram que revisaram, discutiram e concordam com as demonstrações contábeis da Companhia e com a opinião dos auditores independentes da Companhia expressa no Relatório dos Auditores Independentes sobre as demonstrações contábeis de 31 de dezembro de 2023.

### **1.7 Relação com o Auditor Independente**

A Companhia contratou a Martinelli Auditores para prestação de serviços de auditoria independente para o exercício findo em 31 de dezembro de 2023.

As políticas da Companhia na contratação de serviços não relacionados à auditoria externa do seu auditor independente visam assegurar que não haja conflito de interesses, perda de independência ou objetividade e se substanciam nos princípios que preservam a independência do auditor.





C.N.P.J./M.F. 28.056.960/0001-92  
Rua João Negrão, 2226 – Sala 02 - Rebouças - Curitiba – PR

## DEMONSTRAÇÕES CONTÁBEIS REGULATÓRIAS 2023



## BALANÇOS PATRIMONIAIS REGULATÓRIOS

Ativos Regulatórios

**GUAÍRA TRANSMISSORA DE ENERGIA S.A.**  
**C.N.P.J./M.F. 28.056.960/0001-92**  
**BALANÇO PATRIMONIAL ENCERRADO EM 31 DE DEZEMBRO DE**  
 (Em milhares de Reais)

## DEMONSTRAÇÕES CONTÁBEIS REGULATÓRIAS

ATIVO	Nota	2023	2022
<b><u>CIRCULANTE</u></b>		<b><u>2.747</u></b>	<b><u>3.777</u></b>
Caixa e Equivalentes de Caixa	4	834	2.505
Contas a Receber de Clientes		630	324
Estoques		766	556
Impostos a Recuperar		212	305
Despesas Antecipadas		100	45
Outros Créditos		205	42
<b><u>NÃO-CIRCULANTE</u></b>		<b><u>118.503</u></b>	<b><u>122.545</u></b>
<b>Imobilizado</b>	5	<b>98.990</b>	<b>102.177</b>
<b>Intangível</b>	6	<b>19.513</b>	<b>20.368</b>
<b>TOTAL DO ATIVO</b>		<b><u>121.250</u></b>	<b><u>126.322</u></b>

As Notas explicativas da administração são parte integrante das demonstrações contábeis regulatórias.



**Passivos Regulatórios**

**GUAÍRA TRANSMISSORA DE ENERGIA S.A.**  
**C.N.P.J./M.F. 28.056.960/0001-92**  
**BALANÇO PATRIMONIAL ENCERRADO EM 31 DE DEZEMBRO DE**  
 (Em milhares de Reais)

**DEMONSTRAÇÕES CONTÁBEIS REGULATÓRIAS**

<b>PASSIVO E PATRIMÔNIO LÍQUIDO</b>	<b>Nota</b>	<b>2023</b>	<b>2022</b>
<b>CIRCULANTE</b>		<b>13.456</b>	<b>8.501</b>
Fornecedores	7	397	1.024
Obrigações Fiscais		510	599
Outras Obrigações		409	153
Obrigações com Acionistas		12.140	6.725
<b>NÃO-CIRCULANTE</b>		<b>-</b>	<b>26.466</b>
Adiant. Futuro Aumento de Capital Social		-	26.466
<b>PATRIMÔNIO LÍQUIDO</b>	<b>8</b>	<b>107.794</b>	<b>91.355</b>
Capital Social		85.000	85.000
Reserva de Lucros		22.794	6.355
<b>TOTAL DO PASSIVO E PATRIMÔNIO LÍQUIDO</b>		<b>121.250</b>	<b>126.322</b>

As Notas explicativas da administração são parte integrante das demonstrações contábeis regulatórias.



## Demonstrações de Resultados Regulatórios

**GUAÍRA TRANSMISSORA DE ENERGIA S.A.**  
**C.N.P.J/M.F. 28.056.960/0001-92**  
**DEMONSTRAÇÃO DO RESULTADO DO EXERCÍCIO**  
 (Em milhares de Reais, Exceto Prejuízo por Ação)

### DEMONSTRAÇÕES CONTÁBEIS DO RESULTADO REGULATÓRIAS

	2023	2022
<b>Receita Operacional Líquida</b>	36.439	28.667
(-) Custos Operacionais	(8.152)	(6.223)
<b>Lucro Bruto</b>	28.287	22.444
<u>Receitas (Despesas) Operacionais</u>	(159)	(351)
Gerais e Administrativas	(159)	(351)
<b>Resultado antes das Receitas e Despesas Financeiras</b>	28.128	22.093
<u>Resultado Financeiro</u>	692	555
Receitas Financeiras	830	636
Despesas Financeiras	(138)	(81)
<b>Resultado Antes do Imposto de Renda e da Contribuição Social</b>	28.820	22.648
Imposto de Renda e Contribuição Social Corrente	(1.433)	(1.118)
<b>Resultado Líquido do Exercício</b>	27.387	21.530
<b>Lucro por Ação:</b>	0,32	0,25

As Notas explicativas da administração são parte integrante das demonstrações contábeis regulatórias.



## Demonstrações das Mutações do Patrimônio Líquido Regulatórios

GUAÍRA TRANSMISSORA DE ENERGIA S.A.

C.N.P.J/M.F. 28.056.960/0001-92

### DEMONSTRAÇÃO DAS MUTAÇÕES DO PATRIMÔNIO LÍQUIDO REGULATÓRIOS DOS EXERCÍCIOS FINDOS

(Em milhares de Reais)

	Capital Social	Adiant. Fut. Aum. de Capital Social	Reservas de Lucros		Lucro/Prejuízos Acumulados	Patrimônio Líquido Total
			Lucros a Realizar	Reserva Legal		
<b>Em 31 de dezembro de 2021</b>	<b>85.000</b>	<b>28.289</b>	<b>4.667</b>	<b>328</b>	<b>-</b>	<b>118.284</b>
Devolução de AFAC	-	(1.823)	-	-	-	(1.823)
Transf. Para Passivo não Circulante	-	(26.466)	-	-	-	(26.466)
Lucro Líquido do Exercício	-	-	-	-	21.530	21.530
Constituição da Reserva Legal	-	-	-	1.076	(1.076)	-
Estorno Distribuidos Anteriores	-	-	1.556	-	-	1.556
Dividendos Distribuidos em AGO	-	-	(3.029)	-	-	(3.029)
Dividendos Propostos	-	-	-	-	(5.114)	(5.114)
Dividendos Complementares	-	-	-	-	(13.583)	(13.583)
Lucros à Disposição da Assembleia	-	-	1.757	-	(1.757)	-
<b>Em 31 de dezembro de 2022</b>	<b>85.000</b>	<b>-</b>	<b>4.951</b>	<b>1.404</b>	<b>-</b>	<b>91.355</b>
Dividendos Complementares - AGO	-	-	(3.256)	-	-	(3.256)
Lucro Líquido do Exercício	-	-	-	-	27.387	27.387
Constituição da Reserva Legal	-	-	-	1.369	(1.369)	-
Dividendos Propostos Obrigatórios	-	-	-	-	(6.468)	(6.468)
Dividendos Propostos Complementares	-	-	-	-	(1.224)	(1.224)
Lucros à Disposição da Assembleia	-	-	18.326	-	(18.326)	-
<b>Em 31 de dezembro de 2023</b>	<b>85.000</b>	<b>-</b>	<b>20.021</b>	<b>2.773</b>	<b>-</b>	<b>107.794</b>

As Notas explicativas da administração são parte integrante das demonstrações contábeis regulatórias.



**Demonstrações dos Fluxos de Caixa - Método Indireto**

GUAÍRA TRANSMISSORA DE ENERGIA S.A.

C.N.P.J./M.F. 28.056.960/0001-92

**DEMONSTRAÇÃO DOS FLUXOS DE CAIXA REGULATÓRIO DO EXERCÍCIO ENCERRADO EM  
MÉTODO DIRETO**

(Em milhares de Reais)

<b>DAS ATIVIDADES OPERACIONAIS</b>	<b>2023</b>	<b>2022</b>
Resultado Líquido do Exercício	27.387	21.530
Ajustado por:		
Depreciação e Amortização	4.042	3.705
<b>Lucro Líquido do Exercício Ajustado</b>	<b>31.429</b>	<b>25.235</b>
Créditos a receber	(306)	(257)
Impostos a Recuperar	93	(212)
Estoques	(210)	(543)
Despesas Antecipadas	(55)	87
Outros Créditos	(163)	(41)
<b>(Aumento) ou Diminuição do Ativo</b>	<b>(641)</b>	<b>(966)</b>
Fornecedores	(627)	(2.558)
Obrigações Sociais	-	(55)
Obrigações Fiscais	(89)	418
Outras Obrigações	256	46
<b>Aumento ou (Diminuição) do Passivo</b>	<b>(460)</b>	<b>(2.149)</b>
<b>Caixa Líquido Proveniente das Atividades Operacionais</b>	<b>30.328</b>	<b>22.120</b>
<b>DAS ATIVIDADES DE INVESTIMENTO</b>		
Aquisição de Imobilizado	-	(3.060)
<b>Caixa Líquido Proveniente das Atividades de Investimento</b>	<b>-</b>	<b>(3.060)</b>
<b>DAS ATIVIDADES DE FINANCIAMENTO</b>		
Adiantamento para Futuro Aumento de Capital	(26.466)	(1.823)
Dividendos Propostos	(5.533)	(15.000)
<b>Caixa Líquido Proveniente das Atividades de Financiamento</b>	<b>(31.999)</b>	<b>(16.823)</b>
<b>AUMENTO (DIMINUIÇÃO) DE CAIXA E EQUIVALENTES DE CAIXA</b>	<b>(1.671)</b>	<b>2.237</b>
Caixa e Equivalentes de Caixa no Início do Exercício	2.505	268
Caixa e Equivalentes de Caixa no Final do Exercício	834	2.505

As Notas explicativas da administração são parte integrante das demonstrações contábeis regulatórias.

**NOTAS EXPLICATIVAS AS DEMONSTRAÇÕES CONTÁBEIS REGULATÓRIAS****NOTA 1 - CONTEXTO OPERACIONAL**

A Guaíra Transmissora de Energia S.A. iniciou suas atividades em 19 de junho de 2017. É uma companhia de capital fechado e está registrada no CNPJ sob nº 28.056.960/0001-92, e Número de Identificação do Registro de Empresas - NIRE sob nº 41300297401, com sede e foro para todos os efeitos legais, na Rua João Negrão, nº 2226, Sala 2, bairro Rebouças, CEP 80230-150, na cidade de Curitiba, estado do Paraná.

Suas atividades estão sob concessão e reguladas pela Agência Nacional de Energia Elétrica - ANEEL, vinculada ao Ministério de Minas e Energia, através do Contrato de Concessão nº 23/2017, Lote 2 - ANEEL, que regula a concessão do Serviço Público, publicado no Diário Oficial da União, edição 168, de 28 de agosto de 2017, seção 3, página 110, pelo prazo de 30 (trinta) anos, contado a partir de sua data de celebração, para construção, operação e manutenção das Instalações de Transmissão caracterizadas do Lote 2 do Edital do Leilão nº 05/2016 - ANEEL - "Características e requisitos Básicos das Instalações de Transmissão".

A Companhia tem por objeto social a implantação, operação comercial e exploração do negócio energia elétrica, mediante concessão de serviço público de transmissão de energia elétrica para construção, operação e manutenção de instalações de transmissão da rede básica do Sistema Interligado Nacional, especificamente das instalações constituídas por: LT 230 kV Guaíra - Umuarama 108 km; e SE 230/138 kV Londrina Sul, 3 x 50 MVA.

As Instalações de Transmissão estão localizadas no estado do Paraná, compostas pela Linha de Transmissão Guaíra – Umuarama, segundo circuito, em 230 kV, circuito simples, com extensão aproximada de 108 km, com origem na Subestação Guaíra e término na Subestação Umuarama Sul; pela SE Londrina Sul, unidades de transformação 230/138 kV, 3 x 50 MVA com unidade reserva; módulos gerais, conexões de unidades de transformação, conexões de capacitores, estrada de linha, interligações de barramento, barramentos, instalações vinculadas e demais instalações necessárias às funções de medição, supervisão, proteção, comando, controle, telecomunicação, administração e apoio.

A Guaíra ainda tem por responsabilidade:

I – a implementação do remanejamento dos reatores 13,8kV na SE Guaíra, pela distância aproximada de 400m, e a aquisição dos equipamentos necessários às modificações, substituições e adequações;

II – a implementação de trechos de Linha de Transmissão em 230kV, circuito duplo, com extensão aproximada de 4,5km, compreendido entre o ponto de seccionamento da Linha de Transmissão em 230 kV LT Londrina (ESUL) – Apucarana C1, e Subestação Londrina Sul, as Entradas de Linha correspondentes na Subestação Londrina Sul, e a aquisição dos equipamentos necessários às modificações, substituições e adequações nas Entradas de Linha das subestações Londrina (ESUL) e Apucarana.

As linhas de transmissão Guaíra x Umuarama entraram em operação comercial em 31 de janeiro de 2021, já a subestação Londrina entrou em operação comercial em 15 de dezembro de 2021, com o Termo de Liberação Provisória, sendo emitido os Termos de Liberação Definitivo no ano corrente de 2022.

Ao final do prazo da concessão, não havendo prorrogação, os bens e instalações vinculados à transmissão de energia elétrica passarão a integrar o patrimônio da União, mediante indenização dos investimentos realizados, desde que previamente autorizados e, ainda, não amortizados.



## **NOTA 2 – BASE DE PREPARAÇÃO DAS DEMONSTRAÇÕES CONTÁBEIS REGULATÓRIAS**

As DCR's - Demonstrações Contábeis Regulatórias da Companhia, foram preparadas de acordo com o MCSE - Manual de Contabilidade do Setor Elétrico, MCPSE - Manual de Contabilidade Patrimonial do Setor Elétrico e, ainda, de acordo com todas as normativas emitidas pela ANEEL - Agência Nacional de Energia Elétrica.

No que é aprovado pela ANEEL, as DCR's também foram elaboradas de acordo com as Normas Internacionais de Contabilidade (*International Financial Reporting Standards - IFRS*), emitidas pelo *International Accounting Standards Board - IASB* e também de acordo com as práticas contábeis adotadas no Brasil, que compreendem os pronunciamentos, as orientações e as interpretações emitidos pelo Comitê de Pronunciamentos Contábeis - CPC, aprovados pela Comissão de Valores Mobiliários - CVM e pelo Conselho Federal de Contabilidade - CFC.

A Administração declara que todas as informações relevantes próprias das demonstrações contábeis regulatórias, e somente elas, estão sendo evidenciadas, e que correspondem às utilizadas na gestão.

## **NOTA 3 – RESUMO DAS PRINCIPAIS PRÁTICAS REGULATÓRIAS**

### **3.1 - Classificações de Itens Circulantes e Não Circulantes**

No Balanço Patrimonial, ativos e obrigações vincendas ou com expectativa de realização dentro dos próximos 12 meses são classificados como itens circulantes e aqueles com vencimento ou com expectativa de realização superior a 12 meses são classificados como itens não circulantes.

### **3.2 - Compensações Entre Contas**

Como regra geral, nas demonstrações contábeis, nem ativos e passivos, ou receitas e despesas são compensados entre si, exceto quando a compensação é requerida ou permitida por um pronunciamento ou norma brasileira de contabilidade e esta compensação reflete a essência da transação.

### **3.3 - Caixa e equivalentes de caixa**

Caixa e equivalentes de caixa incluem depósitos bancários e investimentos temporários de curto prazo de liquidez imediata. Os investimentos temporários de curto prazo estão registrados por seus valores justos na data do balanço.

### **3.4 – Imobilizado e Intangível**

O imobilizado está demonstrado pelo custo de aquisição ou construção deduzidos da depreciação/reintegração que é calculada de acordo com as taxas definidas pela Aneel.

O intangível está demonstrado pelo custo de aquisição deduzidos da amortização que é calculada de acordo com as taxas definidas pela Aneel.

### **3.5 - Receita de aplicação financeira**

A receita de aplicação financeira é reconhecida em base pro rata dia com base no método da taxa de juros efetiva ou, quando aplicável, pelas variações de mercado dos instrumentos financeiros.



### **3.6 - Apuração de resultado**

As receitas e despesas são reconhecidas pelo regime de competência, ou seja, quando os produtos são entregues e os serviços efetivamente prestados, independentemente de recebimento ou pagamento.

### **3.7 - Forma de tributação**

O imposto de renda e a contribuição social sobre o lucro corrente, são calculados com base nas leis vigentes na data de preparação das demonstrações contábeis, sendo aplicados para esta Companhia, os critérios relativos às apurações baseadas no lucro presumido.

O imposto de renda e a contribuição social diferidos reconhecidos na demonstração de resultado, decorrem dos juros dos ativos financeiros que estão registrados pelo valor presente dos direitos e são cálculos com base no valor líquido dos ativos construídos.

### **3.8 - Provisões**

Uma provisão é reconhecida, em função de um evento passado, se há uma obrigação legal ou construtiva que possa ser estimada de maneira confiável, e é provável que um recurso econômico seja exigido para liquidar a obrigação.

### **3.9 - AFAC – Adiantamento para Futuro Aumento de Capital**

Os Aportes de capital foram efetuados na modalidade de Adiantamentos para Futuro Aumento de Capital - AFAC.

### **3.10 - Julgamento e Uso de Estimativas Contábeis**

A preparação de demonstrações contábeis de acordo com as práticas contábeis adotadas no Brasil requer que a administração da Companhia baseie as estimativas para registro de certas transações que afetam os ativos e passivos, receitas e despesas, bem como a divulgação de informações sobre dados das demonstrações contábeis.

## **NOTA 4 - CAIXA E EQUIVALENTES DE CAIXA**

	2023	2022
Caixa e Bancos conta movimento	15	169
Aplicações financeiras de liquidez imediata	819	2.336
<b>Total</b>	<b>834</b>	<b>2.505</b>

#### (i) Aplicações Financeiras

Banco	Tipo	Liquidez	2.023	2.022
Banco Santander	Renda Fixa	Imediata	819	2.336
		<b>Total</b>	<b>819</b>	<b>2.336</b>



## NOTA 5 – IMOBILIZADO

### Síntese da movimentação do ativo imobilizado

Imobilizado	31/12/2022							31/12/2023		
	Custo Histórico	Depreciação Acumulada	Valor Líquido	Adições	Transf.	Transf. p/ intangível	Depreciação	Custo Histórico	Depreciação Acumulada	Valor Líquido
Terrenos	11.486	-	11.486	-	-	-	-	11.486	-	11.486
Edificações Obras Cívicas	5.352	(135)	5.217	-	-	-	(165)	5.352	(300)	5.052
Máq. e Equipamentos	88.681	(3.207)	85.474	-	-	-	(3.022)	88.681	(6.229)	82.452
	<b>105.519</b>	<b>(3.342)</b>	<b>102.177</b>	-	-	-	<b>(3.187)</b>	<b>105.519</b>	<b>(6.529)</b>	<b>98.990</b>

### Ano Anterior

Imobilizado	31/12/2021							31/12/2022		
	Custo Histórico	Depreciação Acumulada	Valor Líquido	Adições	Transf.	Transf. p/ intangível	Depreciação	Custo Histórico	Depreciação Acumulada	Valor Líquido
Terrenos	2.650	-	2.650	-	8.836	-	-	11.486	-	11.486
Edificações Obras Cívicas	2.347	(47)	2.300	1.750	1.255	-	(88)	5.352	(135)	5.217
Máq. e Equipamentos	48.945	(1.246)	47.699	16	39.720	-	(1.961)	88.681	(3.207)	85.474
Desenv. Projetos	54.253	-	54.253	-	(33.727)	(20.526)	-	-	-	-
Depósitos Judiciais	6.838	-	6.838	-	(6.838)	-	-	-	-	-
Serv. e Indenizações	4.385	-	4.385	-	(4.385)	-	-	-	-	-
Móveis e Utens.	5	-	5	-	(5)	-	-	-	-	-
Adto a Fornecedores	4.856	-	4.856	-	(4.856)	-	-	-	-	-
	<b>124.279</b>	<b>(1.293)</b>	<b>122.986</b>	<b>1.766</b>	<b>-</b>	<b>(20.526)</b>	<b>(2.049)</b>	<b>105.519</b>	<b>(3.342)</b>	<b>102.177</b>



**NOTA 6 – INTANGÍVEL****Instalações Transferidas**

O contrato de concessão da GUAÍRA TRANSMISSORA DE ENERGIA S.A. previa a responsabilidade pela implementação de alguns trechos, sendo:

I – A implementação do remanejamento dos reatores 13,8kV na SE Guaira, pela distância aproximada de 400m, e a aquisição dos equipamentos necessários às modificações, substituições e adequações;

II – A implementação de trechos de Linha de Transmissão em 230kV, circuito duplo, com extensão aproximada de 4,5km, compreendido entre o ponto de seccionamento da Linha de Transmissão em 230 kV LT Londrina (ESUL) – Apucarana C1, e Subestação Londrina Sul, as Entradas de Linha correspondentes na Subestação Londrina Sul, e a aquisição dos equipamentos necessários às modificações, substituições e adequações nas Entradas de Linha das subestações Londrina (ESUL) e Apucarana.

Após as conclusões das implantações os bens foram transferidos sem ônus às concessionárias de cada linha seccionada. Estas Instalações transferidas, serão amortizados em 300 parcelas iniciando-se em 08/2022 e findar próximo ao término do período da concessão.

**Síntese da movimentação do ativo intangível**

Intangível	Taxa média ponderada (a.a.)	31/12/2022						31/12/2023		
		Custo Histórico	Amortização Acumulada	Valor Líquido	Adições	Transf.	Amortização	Custo Histórico	Amortização Acumulada	Valor Líquido
Software	20,00%	205	(21)	184	-	-	(34)	205	(55)	150
Instalações Transferidas	4,00%	20.526	(342)	20.184	-	-	(821)	20.526	(1.163)	19.363
		<b>20.731</b>	<b>(363)</b>	<b>20.368</b>	<b>-</b>	<b>-</b>	<b>(855)</b>	<b>20.731</b>	<b>(1.218)</b>	<b>19.513</b>

**Ano Anterior**

Intangível	Taxa média ponderada (a.a.)	31/12/2021						31/12/2022		
		Custo Histórico	Amortização Acumulada	Valor Líquido	Adições	Transf.	Amortização	Custo Histórico	Amortização Acumulada	Valor Líquido
Software	20,00%	83	-	83	1	121	(21)	205	(21)	184
Software em Andamento	0%	121	-	121	-	(121)	-	-	-	-
Instalações Transferidas	4,00%	-	-	-	-	20.526	(342)	20.526	(342)	20.184
		<b>204</b>	<b>-</b>	<b>204</b>	<b>1</b>	<b>20.526</b>	<b>(363)</b>	<b>20.731</b>	<b>(363)</b>	<b>20.368</b>

**NOTA 7 - FORNECEDORES**

	Saldo a vencer		
	em 30 dias	2023	2022
Fornecedores	397	397	1.024
<b>Total</b>	<b>397</b>	<b>397</b>	<b>1.024</b>

Compreende as contas a pagar de fornecedores de materiais e serviços, vinculados à atividade da Companhia.



## **NOTA 8 - PATRIMÔNIO LÍQUIDO**

### **Capital Social**

O Capital Social subscrito e integralizado é de R\$ 85.000.000 (Oitenta e cinco milhões de reais), dividido em 85.000.000 (Oitenta e Cinco milhões) ações ordinárias sem valor nominal.

### **Dividendos Propostos**

Aos acionistas é garantido um dividendo de pelo menos 25% do lucro líquido do exercício ajustado, calculado nos termos do artigo 202 da Lei das Sociedades por ações.

## **NOTA 9 – PROVISÃO PARA CONTINGÊNCIAS**

A empresa não mantém provisões para contingências pois não há processos junto aos assessores jurídicos externos cuja possibilidade de perda tenha sido avaliada como de risco "provável" e "possível".



**NOTA 10 – NOTAS DE AJUSTES DA CONTABILIDADE REGULATÓRIA x SOCIETÁRIA**

GUAÍRA TRANSMISSORA DE ENERGIA S.A.  
 C.N.P.J./M.F. 28.056.960/0001-92  
**BALANÇO PATRIMONIAL ENCERRADO EM 31 DE DEZEMBRO DE**  
 (Em milhares de Reais)

**DEMONSTRAÇÕES CONTÁBEIS REGULATÓRIAS**

ATIVO	Nota	2023			2022		
		Societário	Ajustes	Regulatório	Societário	Ajustes	Regulatório
<b>CIRCULANTE</b>		<b>6.192</b>	<b>(3.445)</b>	<b>2.747</b>	<b>7.222</b>	<b>(3.445)</b>	<b>3.777</b>
Caixa e Equivalentes de Caixa		834		834	2.505	-	2.505
Contas a Receber de Clientes		630		630	324	-	324
Estoques		766		766	556	-	556
Impostos a Recuperar		212		212	305	-	305
Despesas Antecipadas		100		100	45	-	45
Ativo Financeiro		3.445	(3.445)	-	3.445	(3.445)	-
Outros Créditos		205		205	42	-	42
<b>NÃO-CIRCULANTE</b>		<b>124.240</b>	<b>(5.737)</b>	<b>118.503</b>	<b>128.539</b>	<b>(5.994)</b>	<b>122.545</b>
Ativo Financeiro	10.1	104.724	(104.724)	-	108.168	(108.168)	-
Imobilizado	10.2	3	98.987	98.990	3	102.174	102.177
Intangível		19.513		19.513	20.368		20.368
<b>TOTAL DO ATIVO</b>		<b>130.432</b>	<b>(9.182)</b>	<b>121.250</b>	<b>135.761</b>	<b>(9.439)</b>	<b>126.322</b>

As Notas explicativas da administração são parte integrante das demonstrações contábeis.



**GUAÍRA TRANSMISSORA DE ENERGIA S.A.**  
**C.N.P.J./M.F. 28.056.960/0001-92**  
**BALANÇO PATRIMONIAL ENCERRADO EM 31 DE DEZEMBRO DE**  
 (Em milhares de Reais)

**DEMONSTRAÇÕES CONTÁBEIS REGULATÓRIAS**

PASSIVO E PATRIMÔNIO LÍQUIDO	Nota	2023			2022		
		Societário	Ajustes	Regulatório	Societário	Ajustes	Regulatório
<b>CIRCULANTE</b>		<b>13.456</b>	<b>-</b>	<b>13.456</b>	<b>8.501</b>	<b>-</b>	<b>8.501</b>
Fornecedores		397	-	397	1.024	-	1.024
Obrigações Fiscais		510	-	510	599	-	599
Obrigações com Acionistas	10.3	12.140	-	12.140	6.725	-	6.725
Outras Obrigações		409	-	409	153	-	153
<b>NÃO-CIRCULANTE</b>		<b>2.494</b>	<b>(2.494)</b>	<b>-</b>	<b>29.065</b>	<b>(2.599)</b>	<b>26.466,00</b>
Impostos Diferidos	10.4	2.494	(2.494)	-	2.599	(2.599)	-
Adiant. Futuro Aumento de Capital Social		-	-	-	26.466	-	26.466
<b>PATRIMÔNIO LÍQUIDO</b>		<b>114.482</b>	<b>(6.688)</b>	<b>107.794</b>	<b>98.195</b>	<b>(6.840)</b>	<b>91.355</b>
Capital Social		85.000	-	85.000	85.000	-	85.000
Reserva de Lucros	10.5	29.482	(6.688)	22.794	13.195	(6.840)	6.355
<b>TOTAL DO PASSIVO E PATRIMÔNIO LÍQUIDO</b>		<b>130.432</b>	<b>(9.182)</b>	<b>121.250</b>	<b>135.761</b>	<b>(9.439)</b>	<b>126.322</b>

As Notas explicativas da administração são parte integrante das demonstrações contábeis.



**GUAÍRA TRANSMISSORA DE ENERGIA S.A.**  
**C.N.P.J./M.F. 28.056.960/0001-92**  
**DEMONSTRAÇÃO DO RESULTADO DO EXERCÍCIO EM 31 DE DEZEMBRO DE**  
 (Em milhares de Reais, Exceto Lucro/Prejuízo por Ação)

**DEMONSTRAÇÕES CONTÁBEIS DO RESULTADO REGULATÓRIAS**

	Nota	2023			2022		
		Societário	Ajustes	Regulatório	Societário	Ajustes	Regulatório
<b>Receita Operacional Líquida</b>	10.6	36.439	-	36.439	29.326	(659)	28.667
(-) Custos Operacionais	10.7	(8.021)	(131)	(8.152)	(7.012)	789	(6.223)
<b>Lucro Bruto</b>		28.418	(131)	28.287	22.314	130	22.444
<i>Receitas (Despesas) Operacionais</i>		(159)	-	(159)	(351)	-	(351)
Gerais e Administrativas		(159)	-	(159)	(351)	-	(351)
<b>Resultado antes das Receitas e Despesas Financeiras</b>		28.259	(131)	28.128	21.963	130	22.093
<i>Resultado Financeiro</i>		303	389	692	1.196	(641)	555
Receitas Financeiras		830	-	830	1.439	(803)	636
Despesas Financeiras		(527)	389	(138)	(243)	162	(81)
<b>Resultado Antes do Imposto de Renda e da Contribuição Social</b>		28.562	258	28.820	23.159	(511)	22.648
Imposto de Renda e Contribuição Social Corrente		(1.433)	-	(1.433)	(1.118)	-	(1.118)
Imposto de Renda e Contribuição Social Diferida		106	(106)	-	3	(3)	-
<b>Resultado Líquido do Exercício</b>		27.235	152	27.387	22.044	(514)	21.530
<b>Lucro/Prejuízo por Ação:</b>		0,32		0,32	0,26		0,25

As Notas explicativas da administração são parte integrante das demonstrações contábeis.



GUAÍRA TRANSMISSORA DE ENERGIA S.A.  
C.N.P.J./M.F. 28.056.960/0001-92

DEMONSTRAÇÃO DAS MUTAÇÕES DO PATRIMÔNIO LÍQUIDO REGULATÓRIOS DOS EXERCÍCIOS FINDOS  
(Em milhares de Reais)

	Capital Social	Adiant. Fut. Aum. de Capital Social	Reservas de Lucros		Lucro/ Prejuízos Acumulados	Patrimônio Líquido Total
			Lucros a Realizar	Reserva Legal		
<b>Em 31 de dezembro de 2021</b>	<b>85.000</b>	<b>28.289</b>	<b>4.667</b>	<b>328</b>	<b>-</b>	<b>118.284</b>
Devolução de AFAC	-	(1.823)	-	-	-	(1.823)
Transf. Para Passivo não Circulante	-	(26.466)	-	-	-	(26.466)
Lucro Líquido do Exercício	-	-	-	-	21.530	21.530
Constituição da Reserva Legal	-	-	-	1.076	(1.076)	-
Estorno Distribuídos Anteriores	-	-	1.556	-	-	1.556
Dividendos Distribuídos em AGO	-	-	(3.029)	-	-	(3.029)
Dividendos Propostos	-	-	-	-	(5.114)	(5.114)
Dividendos Complementares	-	-	-	-	(13.583)	(13.583)
Lucros à Disposição da Assembleia	-	-	1.757	-	(1.757)	-
<b>Em 31 de dezembro de 2022</b>	<b>85.000</b>	<b>-</b>	<b>4.951</b>	<b>1.404</b>	<b>-</b>	<b>91.355</b>
Dividendos Complementares - AGO	-	-	(3.256)	-	-	(3.256)
Lucro Líquido do Exercício	-	-	-	-	27.387	27.387
Constituição da Reserva Legal	-	-	-	1.369	(1.369)	-
Dividendos Propostos Obrigatórios	-	-	-	-	(6.505)	(6.505)
Dividendos Propostos Complementares	-	-	-	-	(1.187)	(1.187)
Lucros à Disposição da Assembleia	-	-	18.326	-	(18.326)	-
<b>Em 31 de dezembro de 2023</b>	<b>85.000</b>	<b>-</b>	<b>20.021</b>	<b>2.773</b>	<b>-</b>	<b>107.794</b>

As Notas explicativas da administração são parte integrante das demonstrações contábeis regulatórias.



**GUAÍRA TRANSMISSORA DE ENERGIA S.A.**  
**C.N.P.J./M.F. 28.056.960/0001-92**  
**DEMONSTRAÇÃO DOS FLUXOS DE CAIXA SOCIETÁRIO DO EXERCÍCIO ENCERRADO EM**  
**MÉTODO DIRETO**  
(Em milhares de Reais)

<b>DAS ATIVIDADES OPERACIONAIS</b>	<b>2023</b>	<b>2022</b>
Resultado Líquido do Exercício	27.235	22.044
Ajustado por:		
Amortização do Ativo Financeiro	3.910	3.997
Obrigações Fiscais Diferidas	(105)	(3)
Depreciação e Amortização	389	1
Ajuste ao Valor Presente - Ativo Financeiro	-	(804)
<b>Lucro Líquido do Exercício Ajustado</b>	<b>31.429</b>	<b>25.235</b>
Créditos a receber	(306)	(257)
Impostos a Recuperar	93	(212)
Estoques	(210)	(543)
Despesas Antecipadas	(55)	87
Outros Créditos	(163)	(41)
<b>(Aumento) ou Diminuição do Ativo</b>	<b>(641)</b>	<b>(966)</b>
Fornecedores	(627)	(2.558)
Obrigações Sociais	-	(55)
Obrigações Fiscais	(89)	418
Outras Obrigações	256	47
<b>Aumento ou (Diminuição) do Passivo</b>	<b>(460)</b>	<b>(2.148)</b>
<b>Caixa Líquido Proveniente das Atividades Operacionais</b>	<b>30.328</b>	<b>22.121</b>
<b>DAS ATIVIDADES DE INVESTIMENTO</b>		
Aquisição de Intangível	-	(20.526)
Constituição do Ativo Financeiro	-	(3.060)
Baixa do Ativo Financeiro	-	20.525
<b>Caixa Líquido Proveniente das Atividades de Investimento</b>	<b>-</b>	<b>(3.061)</b>
<b>DAS ATIVIDADES DE FINANCIAMENTO</b>		
Dividendos Provisionados/Estornados	(5.533)	(15.000)
Adiantamento para Futuro Aumento de Capital	(26.466)	-
Recebimento de AFAC's	-	(1.823)
<b>Caixa Líquido Proveniente das Atividades de Financiamento</b>	<b>(31.999)</b>	<b>(16.823)</b>
<b>AUMENTO (DIMINUIÇÃO) DE CAIXA E EQUIVALENTES DE CAIXA</b>	<b>(1.671)</b>	<b>2.237</b>
<b>Caixa e Equivalentes de Caixa no Início do Exercício</b>	<b>2.505</b>	<b>268</b>
<b>Caixa e Equivalentes de Caixa no Final do Exercício</b>	<b>834</b>	<b>2.505</b>

As Notas explicativas da administração são parte integrante das demonstrações contábeis.

### **10.1 - Ativo financeiro - Concessões**

O ativo financeiro, oriundo do contrato de concessão, é apresentado na contabilidade societária da Companhia, em conformidade com o *International Financial Reporting Standards - IFRS* e respectivos pronunciamentos contábeis, emitidos pelo CPC.

Na contabilidade regulatória, de acordo com o Manual de Contabilidade do Setor Elétrico - MCSE da ANEEL, o ativo financeiro não é considerado, sendo os ativos da Companhia registrados na forma de Imobilizado e Intangível de Transmissão.

### **10.2 - Imobilizado**

Na contabilidade regulatória, de acordo com o Manual de Contabilidade do Setor Elétrico - MCSE da ANEEL, todos os bens registrados no Relatório de Controle Patrimonial - RCP, são considerados Imobilizados e Intangíveis de transmissão, no ativo da Companhia.

Na contabilidade societária da Companhia, estão registrados como imobilizados e intangíveis apenas bens de uso da administração da empresa.

regulatório é proveniente de aplicações financeiras.

### **10.3 – Obrigações com Acionistas**

A distribuição de dividendos para os acionistas da Companhia é reconhecida como um passivo nas demonstrações contábeis ao final do exercício, com base no estatuto social da Companhia, a qual será levada para aprovação pelos acionistas em Assembleia Geral Ordinária.

A proposta do dividendo relacionado ao exercício de 2022, que está sendo encaminhado ao Conselho de Administração da Companhia à aprovação dos acionistas na Assembleia Geral Ordinária de 2023 atende ao estatuto. A proposta é que estes dividendos retornem a Companhia em forma de Reserva de Lucros a realizar.

### **10.4 - Impostos Diferidos**

A receita societária, desde a entrada em operação da Companhia, salvo exceções, tem sido superior à receita regulatória. Consequentemente o lucro societário, salvo exceções, tem sido superior ao lucro regulatório.

Quando o lucro societário é superior ao lucro regulatório, é calculado o Imposto de Renda diferido e a Contribuição Social diferida sobre a parcela do lucro societário que excede o lucro regulatório, sendo lançado no resultado como Despesa e tendo a contrapartida no passivo não circulante como IR e CSLL diferido.

Quando o lucro societário é inferior ao lucro regulatório é realizada a baixa/reversão do diferimento da tributação no Passivo.

O ajuste nos impostos diferidos (societários x regulatórios) se faz necessário, porque nas DCR's não há esse diferimento de Imposto de Renda e Contribuição Social sobre a diferença entre as receitas societárias e regulatórias, pois as receitas societárias não são consideradas nas DCR's. O imposto diferido constante no passivo regulatório é proveniente de aplicações financeiras.



### **10.5 - Resultado a Disposição da Assembleia**

O Resultado Líquido do período, nesta etapa de pré-operação, evidenciou as mutações nos resultados acumulados, onde as receitas provenientes dos ativos financeiros foram superiores aos custos/despesas.

#### **Dividendos Propostos**

Aos acionistas é garantido um dividendo de pelo menos 25% do lucro líquido do exercício ajustado, calculado nos termos do artigo 202 da Lei das Sociedades por ações.

### **10.6 - Receitas operacionais**

Na contabilidade societária, as receitas societárias são calculadas com base no fluxo de caixa do ativo financeiro e são subdividas em receita com juros, receita com atualização monetária e receita com O&M.

Na contabilidade regulatória a receita regulatória é proveniente da Receita Anual Permitida - RAP e mensurada mensalmente pelo ONS através do Aviso de Crédito - AVC. Essa receita dá origem a conta clientes e é o valor efetivamente faturado pela empresa.

### **10.7 - Custos Operacionais e Despesas Operacionais - Provisões**

A contabilidade regulatória registra a aquisição de imobilizados e/ou intangíveis como ativos da Companhia. Na contabilidade societária esses mesmos valores são registrados como custos ou despesas operacionais, conforma a sua natureza.

Curitiba-PR, 12 de abril de 2024.

---

**Carlos de Loyola e Silva**  
Diretor Presidente

---

**Erik Alexander Jenichen**  
Diretor Financeiro

---

**Paulo Roberto Studzinski**  
Contador – CRC/PR 064678/O-0

