

GUAÍRA TRANSMISSORA DE ENERGIA S.A.
(Companhia Em Fase Pré-Operacional)

DEMONSTRAÇÕES CONTÁBEIS
REGULATÓRIAS



**RELATÓRIO DO AUDITOR INDEPENDENTE SOBRE
AS DEMONSTRAÇÕES CONTÁBEIS REGULATÓRIAS**

Aos Diretores e Acionistas

GUAÍRA TRANSMISSORA DE ENERGIA S.A. (Companhia em fase pré-operacional)
Curitiba - PR

Opinião

Examinamos as demonstrações contábeis regulatórias da **GUAÍRA TRANSMISSORA DE ENERGIA S.A. (Companhia em fase pré-operacional)** (Companhia), que compreendem o balanço patrimonial em 31 de dezembro de 2019 e as respectivas demonstrações do resultado, das mutações do patrimônio líquido e dos fluxos de caixa para o exercício findo nessa data, bem como as correspondentes notas explicativas, incluindo o resumo das principais políticas contábeis aplicáveis às instituições regulamentadas pela Agência Nacional de Energia Elétrica – ANEEL.

Em nossa opinião, as demonstrações contábeis regulatórias acima referidas apresentam adequadamente, em todos os aspectos relevantes, a posição patrimonial e financeira da **GUAÍRA TRANSMISSORA DE ENERGIA S.A. (Companhia em fase pré-operacional)** em 31 de dezembro de 2019, o desempenho de suas operações e os seus fluxos de caixa para o exercício findo nessa data, de acordo com o Manual de Contabilidade do Setor Elétrico – MCSE, aprovado pela Agência Nacional de Energia Elétrica – ANEEL através da Resolução Normativa Nº 605 de 11 de março de 2014.

Base para opinião

Nossa auditoria foi conduzida de acordo com as normas brasileiras e internacionais de auditoria. Nossas responsabilidades, em conformidade com tais normas, estão descritas na seção a seguir, intitulada “Responsabilidades do auditor pela auditoria das demonstrações contábeis regulatórias”. Somos independentes em relação à Empresa, de acordo com os princípios éticos relevantes previstos no Código de Ética Profissional do Contador e nas normas profissionais emitidas pelo Conselho Federal de Contabilidade, e cumprimos com as demais responsabilidades éticas de acordo com essas normas. Acreditamos que a evidência de auditoria obtida é suficiente e apropriada para fundamentar nossa opinião.

Outros Assuntos

Base de elaboração das demonstrações contábeis regulatórias

Sem modificar nossa opinião, chamamos a atenção para a nota explicativa 2 às demonstrações contábeis regulatórias, que descreve a base de elaboração dessas demonstrações contábeis regulatórias. As demonstrações contábeis regulatórias foram elaboradas para auxiliar a Guaira Transmissora de Energia S.A. a cumprir os requisitos da ANEEL. Consequentemente, essas demonstrações contábeis regulatórias podem não ser adequadas para outro fim.

Auditoria das demonstrações contábeis societárias

A Guaíra Transmissora de Energia S.A. preparou um conjunto de demonstrações contábeis separado para o exercício findo em 31 de dezembro de 2019, de acordo com as práticas contábeis adotadas no Brasil (demonstrações financeiras societárias) sobre o qual emitimos relatório de auditoria independente separado, sem modificação, com data de 21 de fevereiro de 2020.

Auditoria das demonstrações contábeis regulatórias do exercício anterior

As demonstrações contábeis regulatórias encerradas em 31 de dezembro de 2018 apresentadas comparativamente, foram anteriormente por nós auditadas conforme Relatório do Auditor Independente emitido em 12 de abril de 2019, sem ressalvas.

Responsabilidade da administração e da governança pelas demonstrações contábeis regulatórias

A administração é responsável pela elaboração e adequada apresentação das demonstrações contábeis de acordo com o Manual de Contabilidade do Setor Elétrico – MCSE, aprovado pela Agência Nacional de Energia Elétrica – ANEEL através da Resolução Normativa Nº 605, de 11 de março de 2014 e pelos controles internos que ela determinou como necessários para permitir a elaboração de demonstrações contábeis livres de distorção relevante, independentemente se causada por fraude ou erro.

Na elaboração das demonstrações contábeis, a administração é responsável pela avaliação da capacidade de a Companhia continuar operando, divulgando, quando aplicável, os assuntos relacionados com a sua continuidade operacional e o uso dessa base contábil na elaboração das demonstrações contábeis regulatórias, a não ser que a administração pretenda liquidar a Companhia ou cessar suas operações, ou não tenha nenhuma alternativa realista para evitar o encerramento das operações.

Os responsáveis pela governança da Companhia são aqueles com responsabilidade pela supervisão do processo de elaboração das demonstrações contábeis regulatórias.

Responsabilidades do auditor pela auditoria das demonstrações contábeis regulatórias

Nossos objetivos são obter segurança razoável de que as demonstrações contábeis regulatórias, tomadas em conjunto, estão livres de distorção relevante, independentemente se causada por fraude ou erro, e emitir relatório de auditoria contendo nossa opinião. Segurança razoável é um alto nível de segurança, mas, não, uma garantia de que a auditoria realizada de acordo com as normas brasileiras e internacionais de auditoria sempre detectam as eventuais distorções relevantes existentes. As distorções podem ser decorrentes de fraude ou erro e são consideradas relevantes quando, individualmente ou em conjunto, possam influenciar, dentro de uma perspectiva razoável, as decisões econômicas dos usuários tomadas com base nas referidas demonstrações contábeis regulatórias.

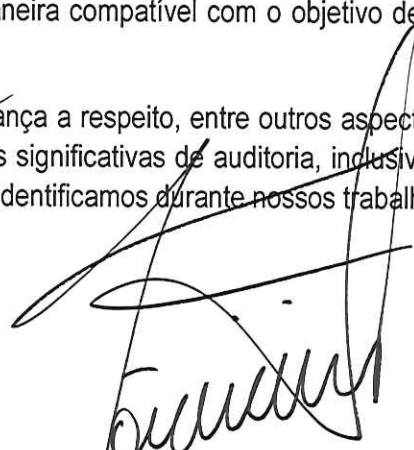
Como parte da auditoria realizada de acordo com as normas brasileiras e internacionais de auditoria, exercemos julgamento profissional e mantemos ceticismo profissional ao longo da auditoria. Além disso:

- Identificamos e avaliamos os riscos de distorção relevante nas demonstrações contábeis regulatórias, independentemente se causada por fraude ou erro, planejamos e executamos procedimentos de auditoria em resposta a tais riscos, bem como obtemos evidência de auditoria apropriada e suficiente para fundamentar nossa opinião. O risco de não detecção de distorção relevante resultante de fraude é maior do que o proveniente de erro, já que a fraude pode envolver o ato de burlar os controles internos, conluio, falsificação, omissão ou representações falsas intencionais.
- Obtemos entendimento dos controles internos relevantes para a auditoria para planejarmos procedimentos de auditoria apropriados às circunstâncias, mas, não, com o objetivo de expressarmos opinião sobre a eficácia dos controles internos da Companhia.
- Avaliamos a adequação das políticas contábeis utilizadas e a razoabilidade das estimativas contábeis e respectivas divulgações feitas pela administração.
- Concluimos sobre a adequação do uso, pela administração, da base contábil de continuidade operacional e, com base nas evidências de auditoria obtidas, se existe incerteza relevante em relação a eventos ou condições que possam levantar dúvida significativa em relação à capacidade de continuidade operacional da Companhia. Se concluímos que existe incerteza relevante, devemos chamar atenção em nosso relatório de auditoria para as respectivas divulgações nas demonstrações contábeis ou incluir modificação em nossa opinião, se as divulgações forem inadequadas. Nossas conclusões estão fundamentadas nas evidências de auditoria obtidas até a data de nosso relatório. Todavia, eventos ou condições futuras podem levar a Companhia a não mais se manter em continuidade operacional.
- Avaliamos a apresentação geral, a estrutura e o conteúdo das demonstrações contábeis regulatórias, inclusive as divulgações e se as demonstrações contábeis regulatórias representam as correspondentes transações e os eventos de maneira compatível com o objetivo de apresentação adequada.

Comunicamo-nos com os responsáveis pela governança a respeito, entre outros aspectos, do alcance planejado, da época da auditoria e das constatações significativas de auditoria, inclusive as eventuais deficiências significativas nos controles internos que identificamos durante nossos trabalhos.

Curitiba (PR), 17 de abril de 2020.


CRISTIANO JOSÉ RIBEIRO DOS SANTOS
Contador CRC (SC) nº 022.513/O-0


FÁBIO EDUARDO LORENZON
Contador CRC (SC) nº 026.215/O-6

2019



C.N.P.J./M.F. 28.056.960/0001-92
Rua João Negrão, 2226 – Sala 02 - Rebouças - Curitiba – PR

**RELATÓRIO DA ADMINISTRAÇÃO e
DEMONSTRAÇÕES CONTÁBEIS
REGULATÓRIAS 2019**

SUMÁRIO

1 – Relatório anual da administração	2
1.1 Aos Acionistas	2
1.2 A Empresa	2
1.3 Organograma da Empresa	3
1.4 Governança Corporativa	3
1.5 Política de Qualidade	4
1.6 Declaração da Diretoria	4
1.7 Relação com o Auditor Independente	4
BALANÇOS PATRIMONIAIS REGULATÓRIOS	7
Ativos Regulatórios	7
Passivos Regulatórios	8
Demonstrações de Resultados Regulatórios	9
Demonstrações das Mutações do Patrimônio Líquido Regulatórios	10
Demonstrações dos Fluxos de Caixa - Método Indireto	11
NOTAS EXPLICATIVAS AS DEMONSTRAÇÕES CONTÁBEIS REGULATÓRIAS	12
NOTA 1 - CONTEXTO OPERACIONAL	12
NOTA 2 – BASE DE PREPARAÇÃO DAS DEMONSTRAÇÕES CONTÁBEIS REGULATÓRIAS	12
NOTA 3 – RESUMO DAS PRINCIPAIS PRÁTICAS REGULATÓRIAS	13
3.1 - Classificações de Itens Circulantes e Não Circulantes	13
3.2 - Compensações Entre Contas	13
3.3 - Caixa e equivalentes de caixa	13
3.4 - Imobilizado	13
3.5 - Receita de aplicação financeira	13
3.6 - Apuração de resultado	13
3.7 - Forma de tributação	13
3.8 - Provisões	14
3.9 - AFAC – Adiantamento para Futuro Aumento de Capital	14
3.10 - Julgamento e Uso de Estimativas Contábeis	14
NOTA 4 - CAIXA E EQUIVALENTES DE CAIXA	14
NOTA 5 - IMOBILIZADO	14
NOTA 6 - FORNECEDORES	15
NOTA 7 - PATRIMÔNIO LÍQUIDO	15
NOTA 8 – PROVISÃO PARA CONTINGÊNCIAS	15
NOTA 9 – NOTAS DE AJUSTES DA CONTABILIDADE REGULATÓRIA x SOCIETÁRIA	16
9.1 - Ativo financeiro - Concessões	19
9.2 - Imobilizado	21
9.3 – Resultado a disposição da assembleia	21
9.4 - Receitas operacionais	22
9.5 - Custos Operacionais e Despesas Operacionais - Provisões	22



1 – RELATÓRIO ANUAL DA ADMINISTRAÇÃO

1.1 Aos Acionistas

A Administração da Guaira Transmissora de Energia S.A., em atendimento às disposições legais e estatutárias pertinentes, apresenta o Relatório da Administração e as Demonstrações Contábeis da Companhia relativas ao exercício de 2019, bem como o Relatório dos Auditores Independentes. Toda a documentação relativa às contas ora apresentadas está à disposição dos senhores acionistas, a quem a Diretoria terá o prazer de prestar os esclarecimentos adicionais necessários.

1.2 A Empresa

A Companhia Guaira Transmissora de Energia S.A. foi constituída em 19 de junho de 2017 com o propósito específico de Construção de estações e redes de distribuição de energia elétrica, Manutenção de redes de distribuição de energia elétrica e Transmissão de energia elétrica no Estado do Paraná (PR), caracterizadas no Lote 2 do Leilão nº 005/2016 – ANEEL.

Suas atividades estão sob concessão e reguladas pela Agência Nacional de Energia Elétrica - ANEEL, vinculada ao Ministério de Minas e Energia, através do Contrato de Concessão nº 23/2017, Lote 2 - ANEEL, que regula a concessão do Serviço Público, publicado no Diário Oficial da União, edição 168, de 28 de agosto de 2017, seção 3, página 110, pelo prazo de 30 (trinta) anos, contado a partir de sua data de celebração, para construção, operação e manutenção das Instalações de Transmissão caracterizadas do Lote 2 do Edital do Leilão nº 05/2016 - ANEEL - "Características e requisitos Básicos das Instalações de Transmissão".

A Companhia tem por objeto social a implantação, operação comercial e exploração do negócio energia elétrica, mediante concessão de serviço público de transmissão de energia elétrica para construção, operação e manutenção de instalações de transmissão da rede básica do Sistema Interligado Nacional, especificamente das instalações constituídas por: LT 230 kV Guaira - Umuarama 108 km; e SE 230/138 kV Londrina Sul, 3 x 50 MVA.

As Instalações de Transmissão estão localizadas no estado do Paraná, compostas pela Linha de Transmissão Guaira – Umuarama, segundo circuito, em 230 kV, circuito simples, com extensão aproximada de 108 km, com origem na Subestação Guaira e término na Subestação Umuarama Sul; pela SE Londrina Sul, unidades de transformação 230/138 kV, 3 x 50 MVA com unidade reserva; módulos gerais, conexões de unidades de transformação, conexões de capacitores, estrada de linha, interligações de barramento, barramentos, instalações vinculadas e demais instalações necessárias às funções de medição, supervisão, proteção, comando, controle, telecomunicação, administração e apoio.

A Guaira ainda tem por responsabilidade:

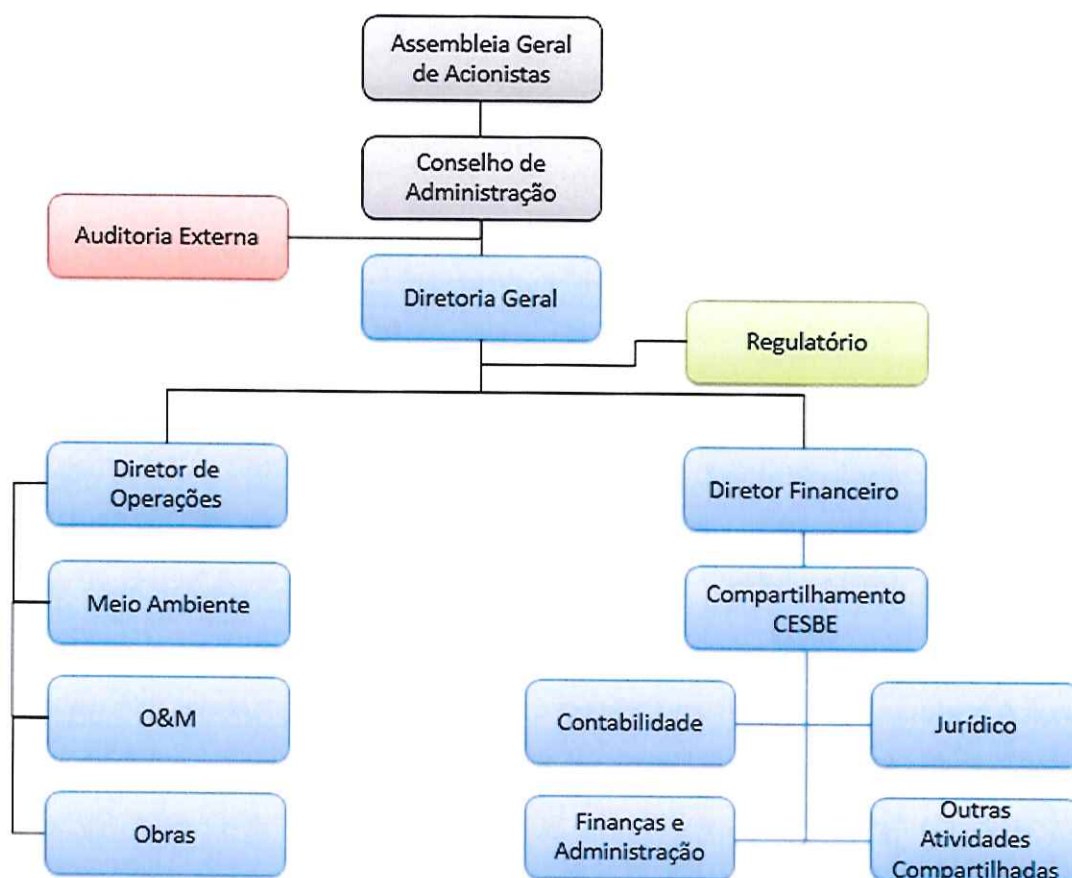
I – a implementação do remanejamento dos reatores 13,8kV na SE Guaira, pela distância aproximada de 400m, e a aquisição dos equipamentos necessários às modificações, substituições e adequações;



II – a implementação de trechos de Linha de Transmissão em 230kV, circuito duplo, com extensão aproximada de 4,5km, compreendido entre o ponto de seccionamento da Linha de Transmissão em 230 kV LT Londrina (ESUL) – Apucarana C1, e Subestação Londrina Sul, as Entradas de Linha correspondentes na Subestação Londrina Sul, e a aquisição dos equipamentos necessários às modificações, substituições e adequações nas Entradas de Linha das subestações Londrina (ESUL) e Apucarana.

O investimento está estimado em R\$ 136,105 milhões, a preço de setembro de 2017, adotando o REIDI (descontando os tributos PIS e COFINS e inclusão do DIFAL), benefício concedido em 22 de fevereiro de 2018 pela Receita Federal do Brasil através do Ato Declaratório Nº12, aprovando a implantação de obras de infraestrutura no setor de energia.

1.3 Organograma da Empresa



1.4 Governança Corporativa

No intuito de fornecer informações aos seus acionistas com agilidade, qualidade e transparência, a Companhia possui um Conselho de Administração, constituído desde o início de suas atividades, é composto por membros efetivos e suplentes representantes de seus acionistas, com o objetivo de estabelecer as diretrizes fundamentais para a Companhia, verificar e acompanhar sua execução.



A Guaira Transmissora de Energia S.A. realiza atividades de "back-office" para atividades administrativas da Transmissora e procura implantar na concessão os mesmos princípios de Governança Corporativa e Qualidade, comuns ao Grupo Cesbe.

1.5 Política de Qualidade

A Guaira Transmissora de Energia S.A., respaldada pela Alta Administração, manifesta seu compromisso com a qualidade, declarando como diretrizes da Companhia o completo atendimento dos requisitos do cliente, o comprometimento com a melhoria contínua e a excelência no sistema de gestão da qualidade, direcionados à execução dos serviços de operação e manutenção de linhas de transmissão de energia elétrica, formalizadas pelas seguintes linhas estratégicas:

- (i) gestão corporativa desafiadora e ética, com foco no cliente e em resultados;
- (ii) atendimento dos requisitos regulatórios do setor, devidamente alinhado com a Agência Nacional de Energia Elétrica - ANEEL e o Operador Nacional do Sistema Elétrico - ONS;
- (iii) conscientização do público interno quanto ao Sistema de Gestão da Qualidade;
- (iv) cumprimento das Normas de Segurança; e
- (v) aperfeiçoamento da qualidade nos serviços de operação e manutenção das linhas de transmissão e subestações.

1.6 Declaração da Diretoria

Os membros da Diretoria, no desempenho de suas funções legais e estatutárias, declaram que revisaram, discutiram e concordam com as demonstrações contábeis da Companhia e com a opinião dos auditores independentes da Companhia expressa no Relatório dos Auditores Independentes sobre as demonstrações contábeis de 31 de dezembro de 2019.

1.7 Relação com o Auditor Independente

A Companhia contratou a Martinelli Auditores Independentes para prestação de serviços de auditoria independente para o exercício findo em 31 de dezembro de 2019.

As políticas da Companhia na contratação de serviços não relacionados à auditoria externa do seu auditor independente visam assegurar que não haja conflito de interesses, perda de independência ou objetividade e se substanciam nos princípios que preservam a independência do auditor.





C.N.P.J./M.F. 28.056.960/0001-92
Rua João Negrão, 2226 – Sala 02 - Rebouças - Curitiba – PR

DEMONSTRAÇÕES CONTÁBEIS REGULATÓRIAS 2019



BALANÇOS PATRIMONIAIS REGULATÓRIOS

Ativos Regulatórios

GUAÍRA TRANSMISSORA DE ENERGIA S.A.
 (Companhia em fase pré-operacional)
 C.N.P.J./M.F. 28.056.960/0001-92
BALANÇO PATRIMONIAL ENCERRADO EM 31 DE DEZEMBRO DE
 (Em milhares de Reais)

DEMONSTRAÇÕES CONTÁBEIS REGULATÓRIAS

ATIVO	Nota	2019	2018
<u>CIRCULANTE</u>		76	2
Caixa e Equivalentes de Caixa	4	72	2
Outros Créditos		4	-
<u>NÃO-CIRCULANTE</u>		29.809	6.551
Imobilizado	5	29.809	6.551
TOTAL DO ATIVO		29.885	6.553

As Notas explicativas da administração são parte integrante das demonstrações contábeis regulatórias.



Passivos Regulatórios

GUAÍRA TRANSMISSORA DE ENERGIA S.A.
 (Companhia em fase pré-operacional)
 C.N.P.J./M.F. 28.056.960/0001-92
BALANÇO PATRIMONIAL ENCERRADO EM 31 DE DEZEMBRO DE
 (Em milhares de Reais)

DEMONSTRAÇÕES CONTÁBEIS REGULATÓRIAS

PASSIVO E PATRIMÔNIO LÍQUIDO	Nota	2019	2018
CIRCULANTE		431	8
Fornecedores	6	325	6
Obrigações Sociais		37	-
Obrigações Fiscais		69	2
PATRIMÔNIO LÍQUIDO		29.454	6.545
Capital Social	7a)	20.000	6.626
Adiant. Futuro Aumento de Capital Social	7b)	9.586	-
Resultado a Disposição da Assembleia		(132)	(81)
TOTAL DO PASSIVO E PATRIMÔNIO LÍQUIDO		29.885	6.553

As Notas explicativas da administração são parte integrante das demonstrações contábeis regulatórias.



Demonstrações de Resultados Regulatórios

GUAÍRA TRANSMISSORA DE ENERGIA S.A.
 (Companhia em fase pré-operacional)
 C.N.P.J./M.F. 28.056.960/0001-92
DEMONSTRAÇÃO DO RESULTADO DO EXERCÍCIO
 (Em milhares de Reais, Exceto Prejuízo por Ação)

DEMONSTRAÇÕES CONTÁBEIS REGULATÓRIAS

	2019	2018
Lucro Bruto	-	-
<u>Receitas (Despesas) Operacionais</u>	(41)	(31)
Gerais e Administrativas	(41)	(31)
Resultado antes das Receitas e Despesas Financeiras	(41)	(31)
<u>Resultado Financeiro</u>	(10)	(4)
Despesas Financeiras	(10)	(4)
Resultado Líquido do Exercício	(51)	(35)
Prejuízo por Ação:	(0,003)	(0,01)

As Notas explicativas da administração são parte integrante das demonstrações contábeis regulatórias.



Demonstrações das Mutações do Patrimônio Líquido Regulatórios

GUAÍRA TRANSMISSORA DE ENERGIA S.A.

(Companhia em fase pré-operacional)

C.N.P.J./M.F. 28.056.960/0001-92

DEMONSTRAÇÃO DAS MUTAÇÕES DO PATRIMÔNIO LÍQUIDO REGULATÓRIOS DOS EXERCÍCIOS FINDOS

(Em milhares de Reais)

	Capital Social	Adiant. Fut. Aum. de Capital Social	Prejuízos Acumulados	Patrimônio Líquido Total
Em 31 de dezembro de 2017	10	2.321	(46)	2.285
Integralização de Capital Social	6.616	(2.321)	-	4.295
Resultado Líquido do Exercício	-	-	(35)	(35)
Em 31 de dezembro de 2018	6.626	-	(81)	6.545
Integralização de Capital Social	13.374	-	-	13.374
Adiant. Futuro Aumento de Capital Social	-	9.586	-	9.586
Resultado Líquido do Exercício	-	-	(51)	(51)
Em 31 de dezembro de 2019	20.000	9.586	(132)	29.454

As Notas explicativas da administração são parte integrante das demonstrações contábeis regulatórias.



Demonstrações dos Fluxos de Caixa - Método Indireto

GUAÍRA TRANSMISSORA DE ENERGIA S.A.

(Companhia em fase pré-operacional)

C.N.P.J./M.F. 28.056.960/0001-92

**DEMONSTRAÇÃO DOS FLUXOS DE CAIXA REGULATÓRIO DO EXERCÍCIO ENCERRADO EM
MÉTODO DIRETO**

(Em milhares de Reais)

DAS ATIVIDADES OPERACIONAIS	2019	2018
Resultado Líquido do Exercício	(51)	(35)
Ajustado por:		
- x -	-	-
Lucro Líquido do Exercício Ajustado	(51)	(35)
Outros Créditos	(4)	-
(Aumento) ou Diminuição do Ativo	(4)	-
Fornecedores	319	(6)
Obrigações Sociais	37	-
Obrigações Fiscais	67	(1)
Aumento ou (Diminuição) do Passivo	423	(7)
Caixa Líquido Proveniente das Atividades Operacionais	368	(42)
DAS ATIVIDADES DE INVESTIMENTO		
Aquisição de Imobilizado	(23.258)	(4.270)
Caixa Líquido Proveniente das Atividades de Investimento	(23.258)	(4.270)
DAS ATIVIDADES DE FINANCIAMENTO		
Integralização de Capital Social	13.374	4.295
Recebimento de AFAC's	9.586	-
Caixa Líquido Proveniente das Atividades de Financiamento	22.960	4.295
AUMENTO (DIMINUIÇÃO) DE CAIXA E EQUIVALENTES DE CAIXA	70	(17)
Caixa e Equivalentes de Caixa no Início do Exercício	2	19
Caixa e Equivalentes de Caixa no Final do Exercício	72	2

As Notas explicativas da administração são parte integrante das demonstrações contábeis regulatórias.



NOTAS EXPLICATIVAS AS DEMONSTRAÇÕES CONTÁBEIS REGULATÓRIAS

NOTA 1 - CONTEXTO OPERACIONAL

A Guaira Transmissora de Energia S.A. (Companhia em fase pré-operacional) iniciou suas atividades em 19 de junho de 2017. É uma companhia de capital fechado e está registrada no CNPJ sob nº 28.056.960/0001-92, e Número de Identificação do Registro de Empresas - NIRE sob nº 41300297401, com sede e foro para todos os efeitos legais, na Rua João Negrão, nº 2226, Sala 2, bairro Rebouças, CEP 80230-150, na cidade de Curitiba, estado do Paraná.

Suas atividades estão sob concessão e reguladas pela Agência Nacional de Energia Elétrica - ANEEL, vinculada ao Ministério de Minas e Energia, através do Contrato de Concessão nº 23/2017, Lote 2 - ANEEL, que regula a concessão do Serviço Público, publicado no Diário Oficial da União, edição 168, de 28 de agosto de 2017, seção 3, página 110, pelo prazo de 30 (trinta) anos, contado a partir de sua data de celebração, para construção, operação e manutenção das Instalações de Transmissão caracterizadas do Lote 2 do Edital do Leilão nº 05/2016 - ANEEL - "Características e requisitos Básicos das Instalações de Transmissão".

A Companhia tem por objeto social a implantação, operação comercial e exploração do negócio energia elétrica, mediante concessão de serviço público de transmissão de energia elétrica para construção, operação e manutenção de instalações de transmissão da rede básica do Sistema Interligado Nacional, especificamente das instalações constituídas por: LT 230 kV Guaira - Umuarama 108 km; e SE 230/138 kV Londrina Sul, 3 x 50 MVA.

As Instalações de Transmissão estão localizadas no estado do Paraná, compostas pela Linha de Transmissão Guaira – Umuarama, segundo circuito, em 230 kV, circuito simples, com extensão aproximada de 108 km, com origem na Subestação Guaira e término na Subestação Umuarama Sul; pela SE Londrina Sul, unidades de transformação 230/138 kV, 3 x 50 MVA com unidade reserva; módulos gerais, conexões de unidades de transformação, conexões de capacitores, estrada de linha, interligações de barramento, barramentos, instalações vinculadas e demais instalações necessárias às funções de medição, supervisão, proteção, comando, controle, telecomunicação, administração e apoio.

A Guaira ainda tem por responsabilidade:

I – a implementação do remanejamento dos reatores 13,8kV na SE Guaira, pela distância aproximada de 400m, e a aquisição dos equipamentos necessários às modificações, substituições e adequações;

II – a implementação de trechos de Linha de Transmissão em 230kV, circuito duplo, com extensão aproximada de 4,5km, compreendido entre o ponto de seccionamento da Linha de Transmissão em 230 kV LT Londrina (ESUL) – Apucarana C1, e Subestação Londrina Sul, as Entradas de Linha correspondentes na Subestação Londrina Sul, e a aquisição dos equipamentos necessários às modificações, substituições e adequações nas Entradas de Linha das subestações Londrina (ESUL) e Apucarana.

O investimento está estimado em R\$ 136,105 milhões, a preço de setembro de 2017, adotando o REIDI (descontando os tributos PIS e COFINS e inclusão do DIFAL), benefício solicitado e homologado pela Receita Federal do Brasil.

NOTA 2 – BASE DE PREPARAÇÃO DAS DEMONSTRAÇÕES CONTÁBEIS REGULATÓRIAS

As DCR's - Demonstrações Contábeis Regulatórias da Companhia, foram preparadas de acordo com o MCSE - Manual de Contabilidade do Setor Elétrico, MCPSE - Manual de Contabilidade Patrimonial do Setor Elétrico e, ainda, de acordo com todas as normativas emitidas pela ANEEL - Agência Nacional de Energia Elétrica.



No que é aprovado pela ANEEL, as DCR's também foram elaboradas de acordo com as Normas Internacionais de Contabilidade (*International Financial Reporting Standards - IFRS*), emitidas pelo *International Accounting Standards Board - IASB* e também de acordo com as práticas contábeis adotadas no Brasil, que compreendem os pronunciamentos, as orientações e as interpretações emitidos pelo Comitê de Pronunciamentos Contábeis - CPC, aprovados pela Comissão de Valores Mobiliários - CVM e pelo Conselho Federal de Contabilidade - CFC.

A Administração declara que todas as informações relevantes próprias das demonstrações contábeis regulatórias, e somente elas, estão sendo evidenciadas, e que correspondem às utilizadas na gestão.

NOTA 3 – RESUMO DAS PRINCIPAIS PRÁTICAS REGULATÓRIAS

3.1 - Classificações de Itens Circulantes e Não Circulantes

No Balanço Patrimonial, ativos e obrigações vincendas ou com expectativa de realização dentro dos próximos 12 meses são classificados como itens circulantes e aqueles com vencimento ou com expectativa de realização superior a 12 meses são classificados como itens não circulantes.

3.2 - Compensações Entre Contas

Como regra geral, nas demonstrações contábeis, nem ativos e passivos, ou receitas e despesas são compensados entre si, exceto quando a compensação é requerida ou permitida por um pronunciamento ou norma brasileira de contabilidade e esta compensação reflete a essência da transação.

3.3 - Caixa e equivalentes de caixa

Caixa e equivalentes de caixa incluem depósitos bancários e investimentos temporários de curto prazo de liquidez imediata. Os investimentos temporários de curto prazo estão registrados por seus valores justos na data do balanço.

3.4 - Imobilizado

O imobilizado está demonstrado pelo custo de aquisição ou construção deduzidos da depreciação/reintegração que é calculada de acordo com as taxas definidas pela Aneel.

3.5 - Receita de aplicação financeira

A receita de aplicação financeira é reconhecida em base pro rata dia com base no método da taxa de juros efetiva ou, quando aplicável, pelas variações de mercado dos instrumentos financeiros.

3.6 - Apuração de resultado

As receitas e despesas são reconhecidas pelo regime de competência, ou seja, quando os produtos são entregues e os serviços efetivamente prestados, independentemente de recebimento ou pagamento.

3.7 - Forma de tributação

O imposto de renda e a contribuição social sobre o lucro corrente, são calculados com base nas leis vigentes na data de preparação das demonstrações contábeis, sendo aplicados para esta Companhia, os critérios relativos às apurações baseadas no lucro real.

O imposto de renda e a contribuição social diferidos reconhecidos na demonstração de resultado, decorrem dos juros dos ativos financeiros que estão registrados pelo valor presente dos direitos e são cálculos com base no valor líquido dos ativos construídos.



3.8 - Provisões

Uma provisão é reconhecida, em função de um evento passado, se há uma obrigação legal ou construtiva que possa ser estimada de maneira confiável, e é provável que um recurso econômico seja exigido para liquidar a obrigação.

3.9 - AFAC – Adiantamento para Futuro Aumento de Capital

Os Aportes de capital foram efetuados na modalidade de Adiantamentos para Futuro Aumento de Capital - AFAC.

3.10 - Julgamento e Uso de Estimativas Contábeis

A preparação de demonstrações contábeis de acordo com as práticas contábeis adotadas no Brasil requer que a administração da Companhia baseie as estimativas para registro de certas transações que afetam os ativos e passivos, receitas e despesas, bem como a divulgação de informações sobre dados das demonstrações contábeis.

NOTA 4 - CAIXA E EQUIVALENTES DE CAIXA

	2019	2018
Bancos Conta Movimento	72	2
Total	72	2

NOTA 5 - IMOBILIZADO

	Terrenos	Máquinas e Equipam.	Desenvol. Projetos	Depósitos Judiciais	Servidões e Indenizações	Móveis e Utensílios	Adiant. a Forneced.	Total
Em 31 de dezembro de 2017								
Custo	1.000	-	1.281	-	-	-	-	2.281
Valor Líquido Contábil	1.000	-	1.281	-	-	-	-	2.281
(+) Adição	1.650	79	1.502	-	1.039	-	-	4.270
Saldo Final	2.650	79	2.783	-	1.039	-	-	6.551
Em 31 de dezembro de 2018								
Custo	2.650	79	2.783	-	1.039	-	-	6.551
Valor Líquido Contábil	2.650	79	2.783	-	1.039	-	-	6.551
(+) Adição	-	8.442	10.220	1.138	3.001	5	452	23.258
Saldo Final	2.650	8.521	13.003	1.138	4.040	5	452	29.809
Em 31 de dezembro de 2019								
Custo	2.650	8.521	13.003	1.138	4.040	5	452	29.809
Valor Líquido Contábil	2.650	8.521	13.003	1.138	4.040	5	452	29.809



NOTA 6 - FORNECEDORES

	2019	2018
Fornecedores	325	6
Total	325	6
A vencer em até 30 dias	324	6
Vencidos a mais de 30 dias	1	-
Total	325	6
Em Reais R\$	325	6
Em Reais R\$	325	6

Compreende as contas a pagar de fornecedores de materiais e serviços, vinculados à atividade da Companhia.

NOTA 7 - PATRIMÔNIO LÍQUIDO**a) Capital Social**

O Capital Social subscrito e integralizado é de R\$ 20.000.000 (Vinte milhões de reais), dividido em 20.000.000 (Vinte milhões) ações ordinárias sem valor nominal.

Durante o exercício de 2019, houve o aumento de capital social no montante de R\$ 13.374.000 (Treze milhões, trezentos e setenta e quatro mil reais), aprovado em assembleia geral.

b) Adiantamento Futuro Aumento de Capital

Aporte de R\$ 9.586 (nove milhões, quinhentos e oitenta e seis mil reais) aguardando assembleia dos acionistas para definitiva integralização do capital.

c) Dividendos Propostos

Aos acionistas é garantido um dividendo de pelo menos 25% do lucro líquido do exercício ajustado, calculado nos termos do artigo 202 da Lei das Sociedades por ações.

NOTA 8 – PROVISÃO PARA CONTINGÊNCIAS

A empresa não mantém provisões para contingências pois não há processos juntos aos assessores jurídicos externos cuja possibilidade de perda tenha sido avaliada como de risco “provável” e “possível”.

NOTA 9 – NOTAS DE AJUSTES DA CONTABILIDADE REGULATÓRIA x SOCIETÁRIA

GUAÍRA TRANSMISSORA DE ENERGIA S.A.
 (Companhia em fase pré-operacional)
 C.N.P.J./M.F. 28.056.960/0001-92
BALANÇO PATRIMONIAL ENCERRADO EM 31 DE DEZEMBRO DE
 (Em milhares de Reais)

DEMONSTRAÇÕES CONTÁBEIS REGULATÓRIAS

ATIVO	Nota	2019			2018		
		Societário	Ajustes	Regulatório	Societário	Ajustes	Regulatório
CIRCULANTE		76	-	76	2	-	2
Caixa e Equivalentes de Caixa		72	-	72	2	-	2
Outros Créditos		4	-	4	-	-	-
NÃO-CIRCULANTE		30.490	(681)	29.809	6.731	(180)	6.551
Ativo Financeiro	9.1	30.486	(30.486)	-	6.731	(6.731)	-
Imobilizado	9.2	4	29.805	29.809	-	6.551	6.551
TOTAL DO ATIVO		30.566	(681)	29.885	6.733	(180)	6.553

As Notas explicativas da administração são parte integrante das demonstrações contábeis.



GUAÍRA TRANSMISSORA DE ENERGIA S.A.
 (Companhia em fase pré-operacional)
 C.N.P.J./M.F. 28.056.960/0001-92
BALANÇO PATRIMONIAL ENCERRADO EM 31 DE DEZEMBRO DE
 (Em milhares de Reais)

DEMONSTRAÇÕES CONTÁBEIS REGULATÓRIAS

PASSIVO E PATRIMÔNIO LÍQUIDO	Nota	2019			2018		
		Societário	Ajustes	Regulatório	Societário	Ajustes	Regulatório
CIRCULANTE		507	(76)	431	23	(15)	8
Fornecedores		325	-	325	6	-	6
Obrigações Sociais		37	-	37	-	-	-
Obrigações Fiscais		69	-	69	2	-	2
Obrigações com Acionistas	9.3	76	(76)	-	15	(15)	-
NÃO-CIRCULANTE		166	(166)	-	35	(35)	-
Impostos Diferidos	9.4	166	(166)	-	35	(35)	-
PATRIMÔNIO LÍQUIDO		29.893	(439)	29.454	6.675	(130)	6.545
Capital Social		20.000	-	20.000	6.626	-	6.626
Adiant. Futuro Aumento de Capital Social		9.586	-	9.586	-	-	-
Resultado a Disposição da Assembleia	9.5	307	(439)	(132)	49	(130)	(81)
TOTAL DO PASSIVO E PATRIMÔNIO LÍQUIDO		30.566	(681)	29.885	6.733	(180)	6.553

As Notas explicativas da administração são parte integrante das demonstrações contábeis.



GUAÍRA TRANSMISSORA DE ENERGIA S.A.
(Companhia em fase pré-operacional)
C.N.P.J./M.F. 28.056.960/0001-92
DEMONSTRAÇÃO DO RESULTADO DO EXERCÍCIO EM 31 DE DEZEMBRO DE
(Em milhares de Reais, Exceto Lucro/Prejuízo por Ação)

DEMONSTRAÇÕES CONTÁBEIS DO RESULTADO REGULATÓRIAS

	Nota	2019			2018		
		Societário	Ajustes	Regulatório	Societário	Ajustes	Regulatório
Receita Operacional Bruta		23.252	(23.252)	-	6.550	(6.550)	-
(-) Deduções		-	-	-	-	-	-
Receita Operacional Líquida		23.252	(23.252)	-	6.550	(6.550)	-
(-) Custos dos Produtos Vendidos	9.6	(23.293)	23.252	(41)	(6.581)	6.550	(31)
Lucro Bruto		(41)	-	(41)	(31)	-	(31)
<i>Receitas (Despesas) Operacionais</i>		-	-	-	-	-	-
Generais e Administrativas		-	-	-	-	-	-
Resultado antes das Receitas e Despesas Financeiras		(41)	-	(41)	(31)	-	(31)
<i>Resultado Financeiro</i>		492	(502)	(10)	176	(180)	(4)
Receitas Financeiras		502	(502)	-	180	(180)	-
Despesas Financeiras		(10)	-	(10)	(4)	-	(4)
Resultado Antes do Imposto de Renda e da Contribuição Social		451	(502)	(51)	145	(180)	(35)
Contribuição Social Diferida		(41)	41	-	(13)	13	-
Imposto de Renda Diferido		(91)	91	-	(22)	22	-
Resultado Líquido do Exercício		319	(370)	(51)	110	(145)	(35)
Lucro/Prejuízo por Ação:		0,02		(0,003)	0,02		(0,01)

As Notas explicativas da administração são parte integrante das demonstrações contábeis.

GUAIRA TRANSMISSORA DE ENERGIA S.A.
 (Companhia em fase pré-operacional)
DEMONSTRAÇÃO DAS MUTAÇÕES DO PATRIMÔNIO LÍQUIDO DOS EXERCÍCIOS FINDOS EM
 (Em milhares de Reais)

	Reservas de Lucros					Patrimônio Líquido Total
	Capital Social	Adiant. Fut. Aum. de Capital Social	Retenção de Lucros	Reserva Legal	Lucros / Prejuízos Acumulados	
Em 31 de dezembro de 2017	10	2.321	-	-	(46)	2.285
Integralização de Capital Social	6.616	(2.321)	-	-	-	4.295
Absorção dos Prejuízos Acumulados	-	-	(46)	-	46	-
Lucro Líquido do Exercício	-	-	-	-	110	110
Constituição da Reserva Legal	-	-	-	3	(3)	-
Dividendos Propostos	-	-	-	-	(15)	(15)
Lucros à Disposição da Assembleia	-	-	92	-	(92)	-
Em 31 de dezembro de 2018	6.626	-	46	3	-	6.675
Integralização de Capital Social	13.374	-	-	-	-	13.374
Adiantamento P/ Futuro Aumento de Capital	-	9.586	-	-	-	9.586
Estorno de Dividendos Obrigatórios - AGO	-	-	15	-	-	15
Lucro Líquido do Exercício	-	-	-	-	319	319
Constituição da Reserva Legal	-	-	-	16	(16)	-
Dividendos Propostos	-	-	-	-	(76)	(76)
Lucros à Disposição da Assembleia	-	-	227	-	(227)	-
Em 31 de dezembro de 2019	20.000	9.586	288	19	-	29.893

As Notas explicativas da administração são parte integrante das demonstrações contábeis.



GUAÍRA TRANSMISSORA DE ENERGIA S.A.
 (Companhia em fase pré-operacional)
 C.N.P.J./M.F. 28.056.960/0001-92
DEMONSTRAÇÃO DOS FLUXOS DE CAIXA REGULATÓRIO DO EXERCÍCIO ENCERRADO EM
MÉTODO DIRETO
 (Em milhares de Reais)

DAS ATIVIDADES OPERACIONAIS	2019	2018
Resultado Líquido do Exercício	(51)	(35)
Ajustado por:		
- x -	-	-
Lucro Líquido do Exercício Ajustado	(51)	(35)
Outros Créditos	(4)	-
(Aumento) ou Diminuição do Ativo	(4)	-
Fornecedores	319	(6)
Obrigações Sociais	37	-
Obrigações Fiscais	67	(1)
Aumento ou (Diminuição) do Passivo	423	(7)
Caixa Líquido Proveniente das Atividades Operacionais	368	(42)
DAS ATIVIDADES DE INVESTIMENTO		
Aquisição de Imobilizado	(23.258)	(4.270)
Caixa Líquido Proveniente das Atividades de Investimento	(23.258)	(4.270)
DAS ATIVIDADES DE FINANCIAMENTO		
Integralização de Capital Social	13.374	4.295
Recebimento de AFAC's	9.586	-
Caixa Líquido Proveniente das Atividades de Financiamento	22.960	4.295
AUMENTO (DIMINUIÇÃO) DE CAIXA E EQUIVALENTES DE CAIXA	70	(17)
Caixa e Equivalentes de Caixa no Início do Exercício	2	19
Caixa e Equivalentes de Caixa no Final do Exercício	72	2

As Notas explicativas da administração são parte integrante das demonstrações contábeis regulatórias.



9.1 - Ativo financeiro - Concessões

O ativo financeiro, oriundo do contrato de concessão, é apresentado na contabilidade societária da Companhia, em conformidade com o *International Financial Reporting Standards - IFRS* e respectivos pronunciamentos contábeis, emitidos pelo CPC.

Na contabilidade regulatória, de acordo com o Manual de Contabilidade do Setor Elétrico - MCSE da ANEEL, o ativo financeiro não é considerado, sendo os ativos da Companhia registrados na forma de Imobilizado e Intangível de Transmissão.

9.2 - Imobilizado

Na contabilidade regulatória, de acordo com o Manual de Contabilidade do Setor Elétrico - MCSE da ANEEL, todos os bens registrados no Relatório de Controle Patrimonial - RCP, são considerados Imobilizados e Intangíveis de transmissão, no ativo da Companhia.

Na contabilidade societária da Companhia, estão registrados como imobilizados e intangíveis apenas bens de uso da administração da empresa. regulatório é proveniente de aplicações financeiras.

9.3 – Obrigações com Acionistas

A distribuição de dividendos para os acionistas da Companhia é reconhecida como um passivo nas demonstrações contábeis ao final do exercício, com base no estatuto social da Companhia, a qual será levada para aprovação pelos acionistas em Assembleia Geral Ordinária.

A proposta do dividendo relacionado ao exercício de 2019, que está sendo encaminhado ao Conselho de Administração da Companhia à aprovação dos acionistas na Assembleia Geral Ordinária de 2020, no montante de R\$ 76 mil, atende ao estatuto. A proposta é que estes dividendos retornem a Companhia em forma de Reserva de Lucros a realizar.

9.4 - Impostos Diferidos

A receita societária, desde a entrada em operação da Companhia, salvo exceções, tem sido superior à receita regulatória. Consequentemente o lucro societário, salvo exceções, tem sido superior ao lucro regulatório.

Quando o lucro societário é superior ao lucro regulatório, é calculado o Imposto de Renda diferido e a Contribuição Social diferida sobre a parcela do lucro societário que excede o lucro regulatório, sendo lançado no resultado como Despesa e tendo a contrapartida no passivo não circulante como IR e CSLL diferido.

Quando o lucro societário é inferior ao lucro regulatório é realizada a baixa/reversão do diferimento da tributação no Passivo.

O ajuste nos impostos diferidos (societários x regulatórios) se faz necessário, porque nas DCR's não há esse diferimento de Imposto de Renda e Contribuição Social sobre a diferença entre as receitas societárias e regulatórias, pois as receitas societárias não são consideradas nas DCR's. O imposto diferido constante no passivo regulatório é proveniente de aplicações financeiras.



9.5 - Resultado a Disposição da Assembleia

O Resultado Líquido do período, nesta etapa de pré-operação, evidenciou as mutações nos resultados acumulados, onde as receitas provenientes dos ativos financeiros foram superiores aos custos/despesas.

Dividendos Propostos

Aos acionistas é garantido um dividendo de pelo menos 25% do lucro líquido do exercício ajustado, calculado nos termos do artigo 202 da Lei das Sociedades por ações.

9.6 - Receitas operacionais

Na contabilidade societária, as receitas societárias são calculadas com base no fluxo de caixa do ativo financeiro e são subdividas em receita com juros, receita com atualização monetária e receita com O&M.

Na contabilidade regulatória a receita regulatória é proveniente da Receita Anual Permitida - RAP e mensurada mensalmente pelo ONS através do Aviso de Crédito - AVC. Essa receita dá origem a conta clientes e é o valor efetivamente faturado pela empresa.

9.7 - Custos Operacionais e Despesas Operacionais - Provisões

A contabilidade regulatória registra a aquisição de imobilizados e/ou intangíveis como ativos da Companhia. Na contabilidade societária esses mesmos valores são registrados como custos ou despesas operacionais, conforma a sua natureza.

Curitiba-PR, 20 de março de 2020.

DocuSigned by:

Carlos de Loyola e Silva

30A2CC1B6172424

Carlos de Loyola e Silva

Diretor Presidente

DocuSigned by:

Erik Alexander Jenichen

3BA4CFB72D8F43C

Erik Alexander Jenichen

Diretor Financeiro

DocuSigned by:

Joel Biscaia da Silva

705B69F780C646A

Joel Biscaia da Silva

Contador – CRC/PR 027982/O-0

